

SONELCO



SONIDO, ELECTRONICA Y COMUNICACIONES, S.A.



DESCRIPCIÓN DEL SISTEMA P6000

**COMUNICACIONES
EN HOSPITALES Y RESIDENCIAS**

INDICE

DESCRIPCION-----	3
CONFIGURACIONES DE HABITACION -----	4
TIPOS DE LLAMADA - FUNCIONAMIENTO	
1 - Comunicación de voz entre el puesto de control y las habitaciones, así como entre la enfermera presente en una habitación y el resto de habitaciones. Con marcación de presencia, llamada y cancelación.	
LLAMADA NORMAL -----	5/6
LLAMADA BAÑO -----	7
LLAMADA DE EMERGENCIA O AYUDA -----	8
2. Comunicación de voz entre el puesto de control y las habitaciones. Con marcación de presencia, llamada y cancelación	
LLAMADA NORMAL -----	9/10
LLAMADA BAÑO -----	10/11
LLAMADA DE EMERGENCIA O AYUDA -----	11/12
3. Sistemas con marcación de presencia, llamada y cancelación (sin comunicación de voz)	
LLAMADA NORMAL -----	13
LLAMADA BAÑO -----	14
LLAMADA DE EMERGENCIA O AYUDA -----	15
LLAMADA DE DESCONEXION (Común a los puntos 1 - 2 y 3) -----	16
MODULOS -----	17/20
EJEMPLOS DE INSTALACION -----	22/27

DESCRIPCION

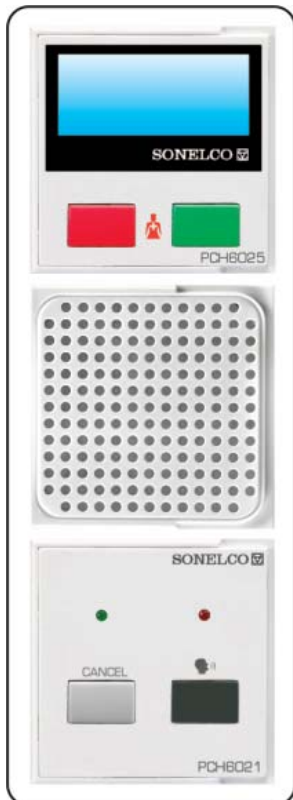
El sistema **P6000** Sonelco es un avanzado equipamiento para las comunicaciones paciente - enfermera, flexible y escalable, que permite acometer desde las instalaciones más básicas a las que requieren múltiples funciones.

En todos los casos el sistema proporciona señalización acústica y visual de las llamadas realizadas por los pacientes. Cuando se produce una llamada, ésta se indica en el puesto de control, mostrándose en el display del mismo la habitación y la cama (o baño) desde donde se ha producido la llamada. Al mismo tiempo se genera una señal acústica, de acuerdo con lo establecido en la norma hospitalaria VDE0834.

Asimismo, en el pasillo, en el módulo **PH6011** situado el exterior de la habitación que ha realizado la llamada, se genera una indicación luminosa mediante leds de color rojo (llamada normal), de color rojo y blanco (llamada de baño) o rojo intermitente y verde (llamada de emergencia).

En los sistemas con intercomunicación las llamadas pueden cancelarse directamente en el puesto de control, a excepción de las llamadas de baño y de emergencia, que han de cancelarse en la habitación, o en el propio baño si así se prevé. En sistemas sin comunicación de voz, de acuerdo con lo indicado en la norma hospitalaria VDE0834, la anulación no puede realizarse desde el puesto de control.

Las características del sistema varían en función de los módulos utilizados. Caben sistemas con comunicación de voz entre el personal asistencial y los pacientes, y asimismo otros que simplemente disponen de señalización acústica y luminosa (sin voz). Por las grandes ventajas que aportan, se recomienda instalar siempre sistemas con intercomunicación, así como el módulo con display en las habitaciones. Las prestaciones obtenidas en esos casos son las siguientes:



El módulo de habitación indicador de presencia (PCH6025) permite que el sistema sepa dónde está la enfermera, de forma que si se produce una llamada mientras se está atendiendo a un paciente, el sistema desvía ese aviso a la habitación donde hay presencia. Ello hace que la enfermera sea conocedora de esa llamada de forma inmediata.

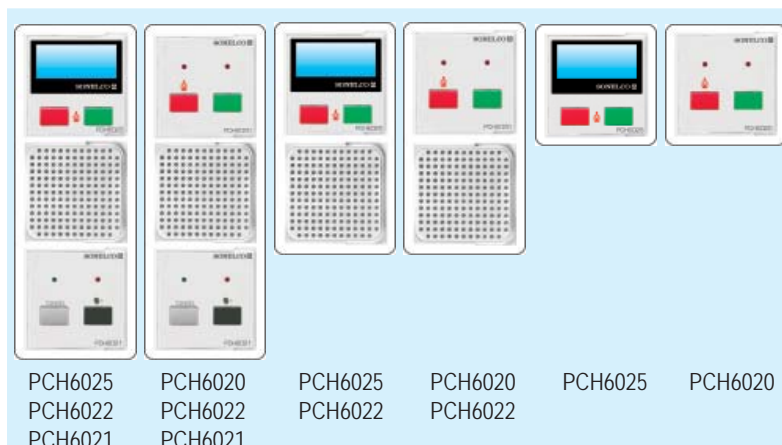
El display del módulo PCH6025 informa a la enfermera presente en la habitación de las llamadas producidas desde otra habitación, identificando quién está llamando (habitación y cama) y el tipo de llamada (normal, de baño o de emergencia).

Si se dispone del módulo de micrófono/altavoz (PCH6022) en habitaciones, la enfermera puede responder desde el puesto de control (PH6000) a la llamada del paciente/residente de forma inmediata, y así tranquilizarlo al sentirse atendido desde ese instante. Evita desplazamientos innecesarios del personal, ya que muchas llamadas no precisan de presencia física para atenderlas. Asimismo posibilita que el personal asistencial pueda realizar avisos generales desde el puesto de control a todas las habitaciones o a una habitación en particular.

El sistema permite también que, cuando la enfermera está atendiendo a un paciente, mediante el módulo PCH6021, pueda contestar desde la misma habitación las llamadas que se producen desde otra. Esta función es muy útil, ya que los módulos de habitación actúan como una extensión del puesto de control, permitiendo la atención inmediata a otros pacientes y evitando desplazamientos.

CONFIGURACIONES DE HABITACION

A continuación se incluyen las posibles configuraciones de habitación, con las de prestaciones que proporcionan en cada caso:



<p>El módulo de habitación indicador de presencia (PCH6025 ó PCH6020) permite que el sistema sepa dónde está la enfermera, de forma que si se produce una llamada mientras se está atendiendo a un paciente, el sistema desvía ese aviso a la habitación donde hay presencia. Ello hace que la enfermera sea conocedora de esa llamada en espera de forma inmediata.</p>	✓	✓	✓	✓	✓	✓
<p>Si se dispone del módulo micrófono/altavoz PCH6022 en habitaciones, la enfermera puede responder desde el puesto de control (PH6000) a la llamada del paciente/residente de forma inmediata, y así tranquilizarlo al sentirse atendido desde ese instante. Evita desplazamientos innecesarios del personal, ya que muchas llamadas no precisan de presencia física para atenderlas.</p>	✓	✓	✓	✓		
<p>El módulo de micrófono/altavoz PCH6022 en habitaciones posibilita también que el personal asistencial pueda realizar avisos generales desde el puesto de control a todas las habitaciones o a una habitación en particular.</p>	✓	✓	✓	✓		
<p>Mediante el módulo de control PCH6021 en las habitaciones, el sistema permite también que, cuando la enfermera está atendiendo una habitación, pueda contestar desde la misma las llamadas que se producen desde otra. Esta función es muy útil, ya que los módulos de habitación actúan como una extensión del puesto de control, permitiendo la atención inmediata a otros pacientes y evitando desplazamientos.</p>	✓	✓				
<p>El display del módulo PCH6025 informa a la enfermera presente en la habitación de las llamadas producidas desde otra habitación, identificando quién está llamando (habitación y cama) y el tipo de llamada (normal, de baño o de emergencia)</p>	✓		✓		✓	

TIPOS DE LLAMADA - FUNCIONAMIENTO

1. Sistemas con comunicación de voz entre el puesto de control y las habitaciones, así como entre la enfermera presente en una habitación y el resto de habitaciones. Con marcación de presencia, llamada y cancelación

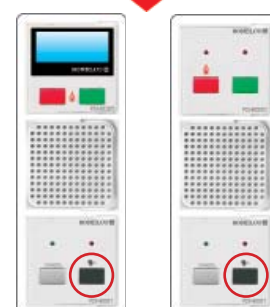
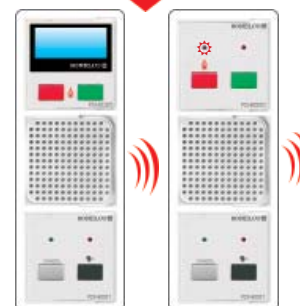
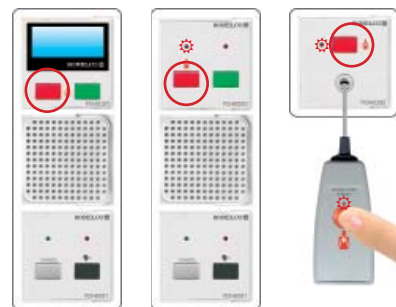
Llamada normal

Esta llamada se origina al presionar el botón rojo en módulos de llamada PCH6030, en pulsadores de tipo pera PH6031 ó en módulos de presencia de enfermera PCH6020 / PCH6025. En el momento de realizar la llamada el led tranquilizador que incorpora el módulo desde el que se ha realizado la llamada se ilumina con mayor intensidad. Si se dispone de módulo con display (PCH6025) en la habitación, la llamada se indica en el mismo.



En el momento de producirse la llamada se genera una iluminación roja fija (de acuerdo con la norma VDE 0834) en el módulo electrónico de pasillo (PH6011)

En la central de planta PH6000 se genera un pitido intermitente lento (con una frecuencia de acuerdo con la norma VDE 0834) y una señalización en el display, indicando la habitación y la cama que ha generado la llamada.



Habitaciones con presencia de enfermera

La llamada de paciente genera también un pitido en las habitaciones donde se haya marcado presencia de enfermera (se ha pulsado el botón verde), la cual estará señalizada con luz verde en módulo electrónico de pasillo PH6011. El pitido se reproduce a través del altavoz PCH6022 de la habitación con presencia. Adicionalmente el led rojo del módulo PCH6020 se ilumina con mayor intensidad, y si se dispone de módulo de display PCH6025 en la habitación, la llamada se indica también en el mismo



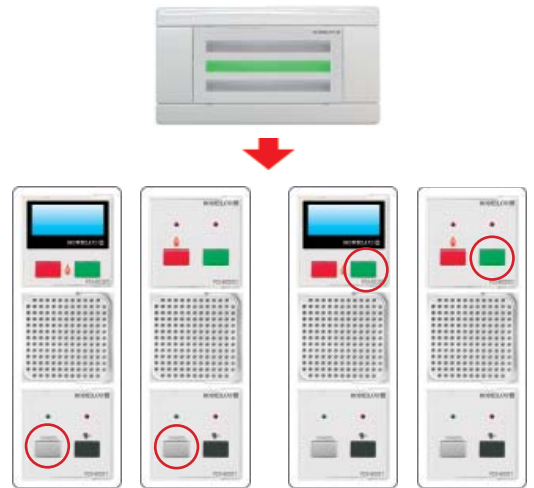
Contestación a la llamada

La respuesta a la llamada puede realizarse desde el puesto de control (PH6000) y desde desde cualquier habitación con presencia (utilizando el módulo PCH6021)



■ Cancelación de la llamada

La cancelación de la llamada puede realizarse desde la central de planta (PH6000), desde cualquier habitación con presencia (utilizando el módulo PCH6021) o en la propia habitación donde se ha generado la llamada (PCH6025 ó PCH6020).



cancelación desde cualquier habitación con presencia

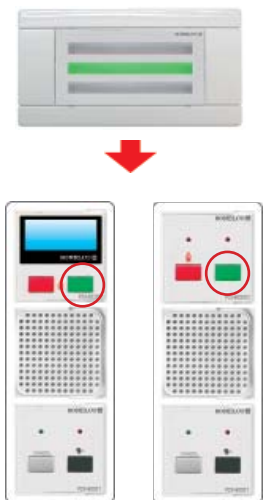
cancelación desde la propia habitación

■ Recordatorio

Cuando se contesta a una llamada de habitación mediante intercomunicación, es posible dejar la llamada en espera, y marcar un recordatorio para atenderla más tarde. Esto se realiza en la central de planta PH6000, presionando la tecla verde.



Si se ha contestado desde una habitación con presencia de enfermera, utilizando el módulo PCH6021, el recordatorio se marca pulsando en la tecla verde de presencia (en módulo PCH6025 ó PCH6020)



En el momento de marcar el recordatorio se genera una iluminación verde intermitente en el módulo electrónico de pasillo (PH6011) de la habitación que realizó la llamada.



La cancelación del recordatorio se realiza estableciendo la presencia pertinente o en la habitación donde se realizó la llamada.

Llamada de baño

Esta llamada se origina al tirar del cordón del módulo PCH6040. En el momento de realizar la llamada el led tranquilizador que incorpora el módulo se ilumina. Si se dispone de módulo con display (PCH6025) en la habitación, la llamada se indica en el mismo.



Esta llamada es prioritaria sobre las normales y de desconexión. En el momento de producirse la llamada se genera una iluminación roja y blanca fija en el módulo electrónico de pasillo (PH6011)

En la central de planta PH6000 se genera un pitido intermitente y una señalización en el display, indicando la habitación que ha generado la llamada y el tipo de llamada.



Habitaciones con presencia de enfermera

La llamada de paciente genera también un pitido en las habitaciones donde se haya marcado presencia de enfermera (se ha pulsado el botón verde), la cual estará señalizada con luz verde en módulo electrónico de pasillo PH6011. El pitido se reproduce a través del altavoz PCH6022 de la habitación con presencia. Adicionalmente el led rojo del módulo PCH6020 se ilumina con mayor intensidad, y si se dispone de módulo de display PCH6025 en la habitación, la llamada se indica también en el mismo.



Cancelación de llamada

La cancelación de la llamada sólo puede realizarse en la habitación desde cuyo baño se ha generado la llamada, o en el propio baño, si se ha dispuesto un módulo PCH6050 para ello

Llamada de emergencia o ayuda

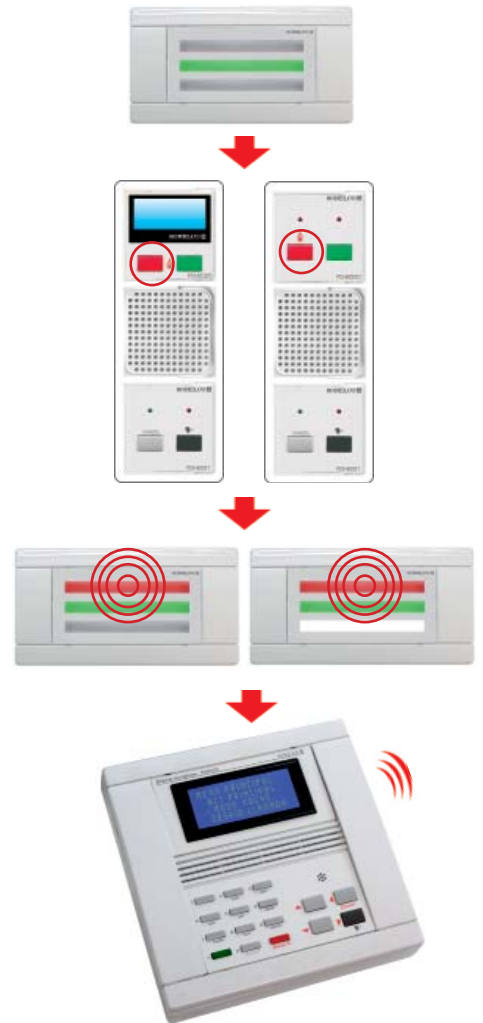
Esta llamada se origina al realizar una llamada desde cualquier módulo de la habitación o del baño, siempre que previamente se haya marcado presencia de enfermera (se ha pulsado el botón verde). Si se dispone de módulo con display (PCH6025) en la habitación, el tipo de llamada se indica en el mismo.



Esta llamada es prioritaria sobre todas las demás. En el momento de producirse la llamada se genera una iluminación roja intermitente en el módulo electrónico de pasillo (PH6011).

La luz verde de presencia permanece fija, así como la luz blanca, si la llamada original se realizó desde el baño.

En la central de planta PH6000 se genera un pitido intermitente rápido (con una frecuencia de acuerdo con la norma VDE 0834) y una señalización en el display, indicando la habitación que ha generado la llamada y el tipo de llamada



Habitaciones con presencia de enfermera

La llamada de emergencia genera también un pitido en otras habitaciones donde se haya marcado presencia de enfermera (se ha pulsado el botón verde), la cual estará señalizada con luz verde en módulo electrónico de pasillo PH6011. El pitido se reproduce a través del altavoz PCH6022 de la habitación con presencia. Adicionalmente el led rojo del módulo PCH6020 se ilumina con mayor intensidad, y si se dispone de módulo de display PCH6025 en la habitación, la llamada se indica también en el mismo.

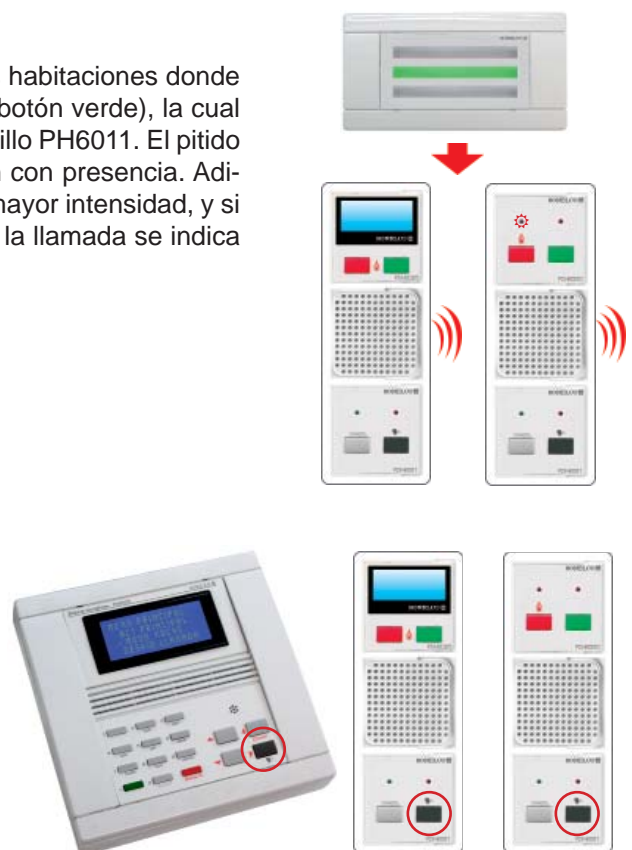


Contestación a la llamada

La respuesta a la llamada puede realizarse desde el puesto de control (PH6000) y desde desde cualquier habitación con presencia (utilizando el módulo PCH6021)

Cancelación de la llamada

La cancelación de la llamada sólo puede realizarse en la habitación desde la que se ha generado la llamada.



2. Sistemas con comunicación de voz entre el puesto de control y las habitaciones. Con marcación de presencia, llamada y cancelación

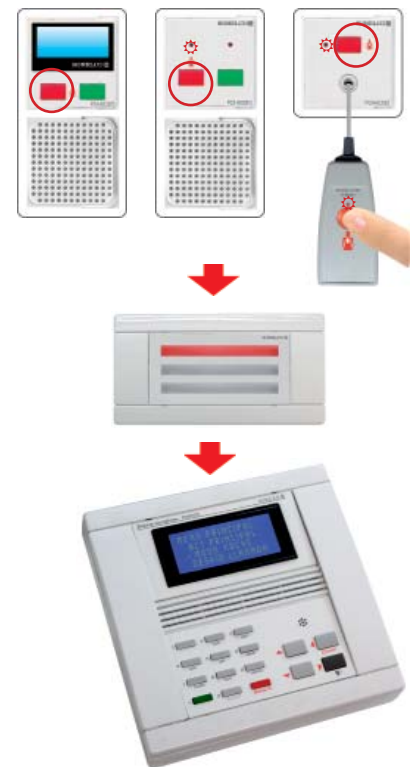
Llamada normal

Esta llamada se origina al presionar el botón rojo en módulos de llamada PCH6030, en pulsadores de tipo pera PH6031 ó en módulos de presencia de enfermera PCH6020 / PCH6025. En el momento de realizar la llamada el led tranquilizador que incorpora el módulo desde el que se ha realizado la llamada se ilumina con mayor intensidad. Si se dispone de módulo con display (PCH6025) en la habitación, la llamada se indica en el mismo.



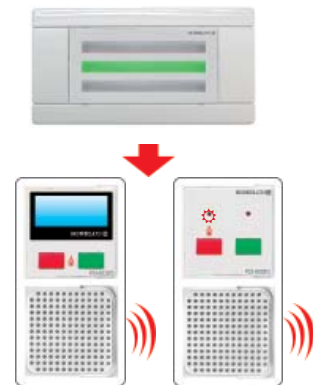
En el momento de producirse la llamada se genera una iluminación roja fija (de acuerdo con la norma VDE 0834) en el módulo electrónico de pasillo (PH6011)

En la central de planta PH6000 se genera un pitido intermitente lento (con una frecuencia de acuerdo con la norma VDE 0834) y una señalización en el display, indicando la habitación y la cama que ha generado la llamada.



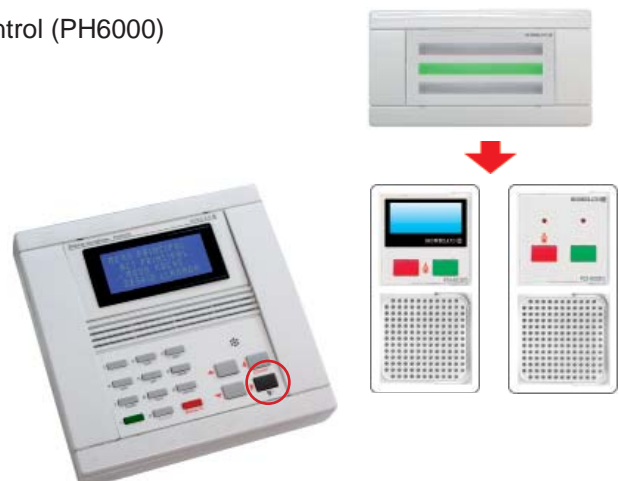
Habitaciones con presencia de enfermera

La llamada de paciente genera también un pitido en las habitaciones donde se haya marcado presencia de enfermera (se ha pulsado el botón verde), la cual estará señalizada con luz verde en módulo electrónico de pasillo PH6011. El pitido se reproduce a través del altavoz PCH6022 de la habitación con presencia. Adicionalmente el led rojo del módulo PCH6020 se ilumina con mayor intensidad, y si se dispone de módulo de display PCH6025 en la habitación, la llamada se indica también en el mismo



Contestación a la llamada

La respuesta a la llamada se realiza desde el puesto de control (PH6000)



■ Cancelación de la llamada

La cancelación de la llamada puede realizarse desde la central de planta (PH6000), o en la propia habitación donde se ha generado la llamada.

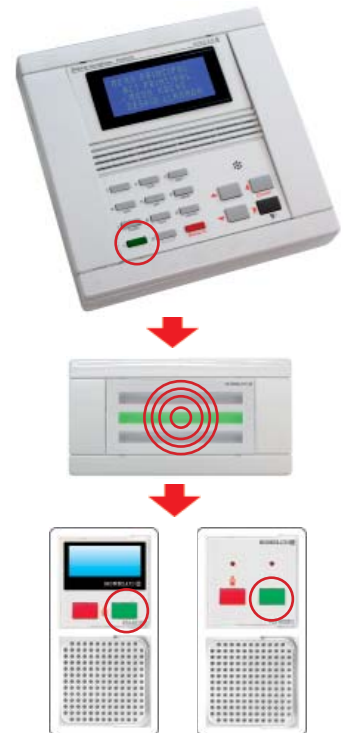


■ Recordatorio

Cuando se contesta a una llamada de habitación mediante intercomunicación, es posible dejar la llamada en espera, y marcar un recordatorio para atenderla más tarde. Esto se realiza en la central de planta PH6000, presionando la tecla verde.



En el momento de marcar el recordatorio se genera una iluminación verde intermitente en el módulo electrónico de pasillo (PH6011) de la habitación que realizó la llamada.



La cancelación del recordatorio se realiza estableciendo la presencia pertinente.

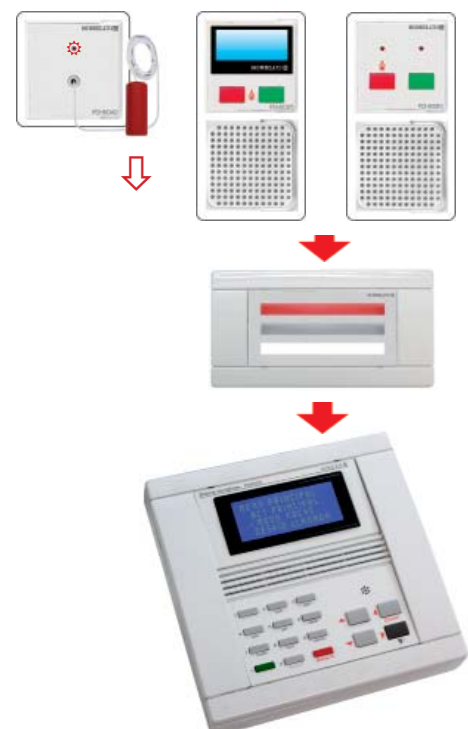
Llamada de baño

Esta llamada se origina al tirar del cordón del módulo PCH6040. En el momento de realizar la llamada el led tranquilizador que incorpora el módulo se ilumina. Si se dispone de módulo con display (PCH6025) en la habitación, la llamada se indica en el mismo.



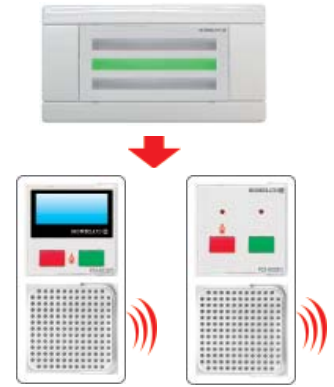
Esta llamada es prioritaria sobre las normales y de desconexión. En el momento de producirse la llamada se genera una iluminación roja y blanca fija en el módulo electrónico de pasillo (PH6011)

En la central de planta PH6000 se genera un pitido intermitente y una señalización en el display, indicando la habitación que ha generado la llamada y el tipo de llamada.



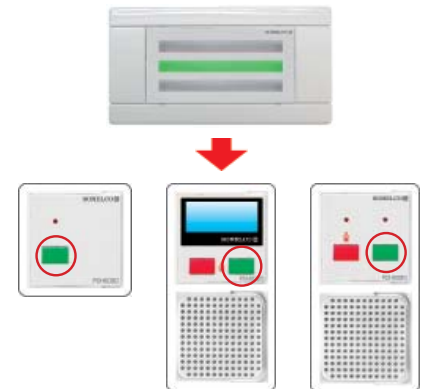
Habitaciones con presencia de enfermera

La llamada de paciente genera también un pitido en las habitaciones donde se haya marcado presencia de enfermera (se ha pulsado el botón verde), la cual estará señalizada con luz verde en módulo electrónico de pasillo PH6011. El pitido se reproduce a través del altavoz PCH6022 de la habitación con presencia. Adicionalmente el led rojo del módulo PCH6020 se ilumina con mayor intensidad, y si se dispone de módulo de display PCH6025 en la habitación, la llamada se indica también en el mismo.



Cancelación de llamada

La cancelación de la llamada sólo puede realizarse en la habitación desde cuyo baño se ha generado la llamada, o en el propio baño, si se ha dispuesto un módulo PCH6050 para ello



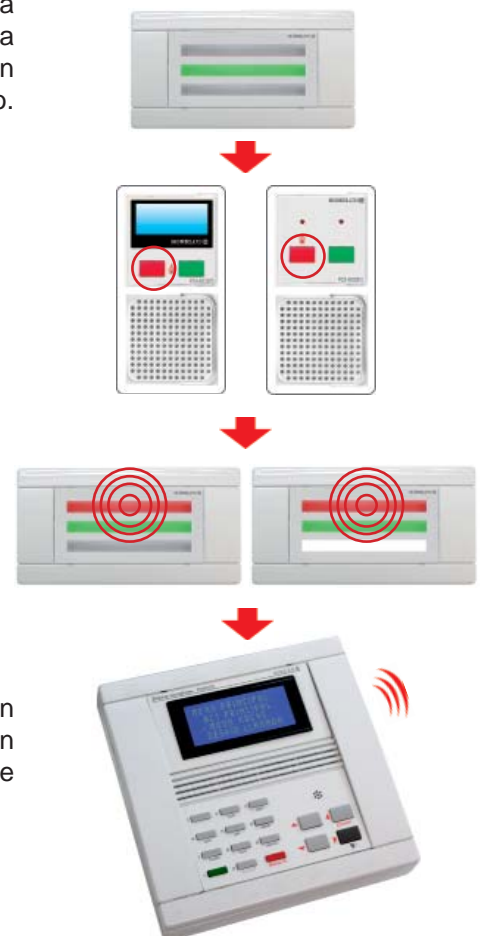
Llamada de emergencia o ayuda

Esta llamada se origina al realizar una llamada desde cualquier módulo de la habitación o del baño, siempre que previamente se haya marcado presencia de enfermera (se ha pulsado el botón verde). Si se dispone de módulo con display (PCH6025) en la habitación, el tipo de llamada se indica en el mismo.



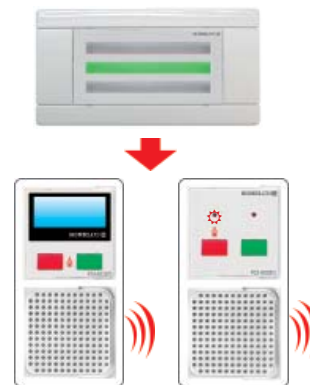
Esta llamada es prioritaria sobre todas las demás. En el momento de producirse la llamada se genera una iluminación roja intermitente en el módulo electrónico de pasillo (PH6011). La luz verde de presencia permanece fija, así como la luz blanca, si la llamada original se realizó desde el baño.

En la central de planta PH6000 se genera un pitido intermitente rápido (con una frecuencia de acuerdo con la norma VDE 0834) y una señalización en el display, indicando la habitación que ha generado la llamada y el tipo de llamada



■ Habitaciones con presencia de enfermera

La llamada de emergencia genera también un pitido en otras habitaciones donde se haya marcado presencia de enfermera (se ha pulsado el botón verde), la cual estará señalizada con luz verde en módulo electrónico de pasillo PH6011. El pitido se reproduce a través del altavoz PCH6022 de la habitación con presencia. Adicionalmente el led rojo del módulo PCH6020 se ilumina con mayor intensidad, y si se dispone de módulo de display PCH6025 en la habitación, la llamada se indica también en el mismo.



■ Contestación a la llamada

La respuesta a la llamada se realiza desde el puesto de control (PH6000)



■ Cancelación de la llamada

La cancelación de la llamada sólo puede realizarse en la habitación desde la que se ha generado la llamada.

3. Sistemas con marcación de presencia, llamada y cancelación (sin comunicación de voz)

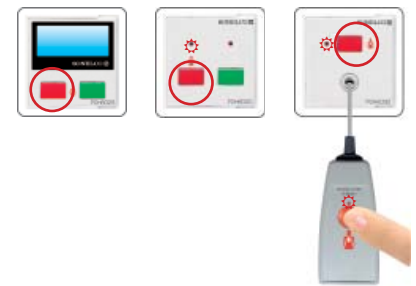
Llamada normal

Esta llamada se origina al presionar el botón rojo en módulos de llamada PCH6030, en pulsadores de tipo pera PH6031 ó en módulos de presencia de enfermera PCH6020 / PCH6025. En el momento de realizar la llamada el led tranquilizador que incorpora el módulo desde el que se ha realizado la llamada se ilumina con mayor intensidad. Si se dispone de módulo con display (PCH6025) en la habitación, la llamada se indica en el mismo.



En el momento de producirse la llamada se genera una iluminación roja fija (de acuerdo con la norma VDE 0834) en el módulo electrónico de pasillo (PH6011)

En la central de planta PH6000 se genera un pitido intermitente lento (con una frecuencia de acuerdo con la norma VDE 0834) y una señalización en el display, indicando la habitación y la cama que ha generado la llamada.



Habitaciones con presencia de enfermera

La llamada de paciente genera también un pitido en las habitaciones donde se haya marcado presencia de enfermera (se ha pulsado el botón verde), la cual estará señalizada con luz verde en módulo electrónico de pasillo PH6011. El pitido se reproduce mediante zumbador que ha de conectarse a módulo de pasillo PH6011. Adicionalmente el led rojo del módulo PCH6020 se ilumina con mayor intensidad, y si se dispone de módulo de display PCH6025 en la habitación, la llamada se indica también en el mismo.



Cancelación de la llamada

La cancelación de la llamada sólo puede realizarse en la propia habitación donde se ha generado la llamada.



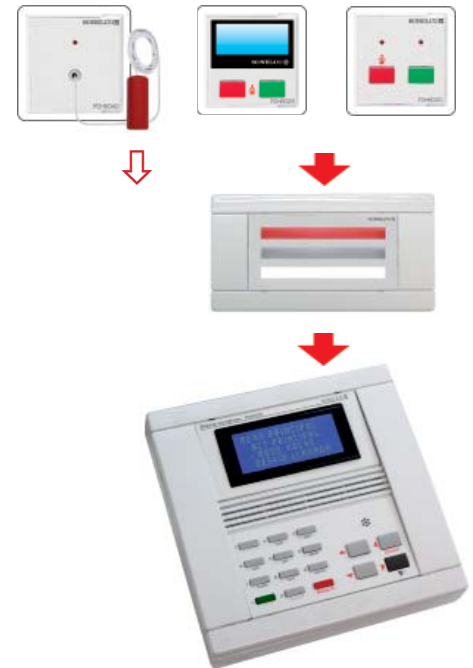
Llamada de baño

Esta llamada se origina al tirar del cordón del módulo PCH6040. En el momento de realizar la llamada el led tranquilizador que incorpora el módulo se ilumina. Si se dispone de módulo con display (PCH6025) en la habitación, la llamada se indica en el mismo.



Esta llamada es prioritaria sobre las normales y de desconexión. En el momento de producirse la llamada se genera una iluminación roja y blanca fija en el módulo electrónico de pasillo (PH6011)

En la central de planta PH6000 se genera un pitido intermitente lento y una señalización en el display, indicando la habitación que ha generado la llamada y el tipo de llamada.



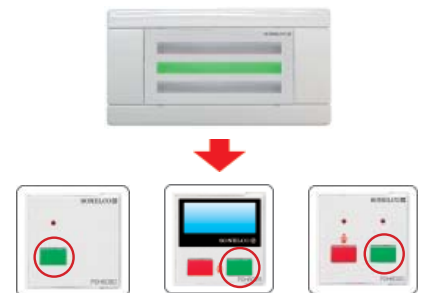
Habitaciones con presencia de enfermera

La llamada de paciente genera también un pitido en las habitaciones donde se haya marcado presencia de enfermera (se ha pulsado el botón verde), la cual estará señalizada con luz verde en módulo electrónico de pasillo PH6011. El pitido se reproduce mediante zumbador que ha de conectarse a módulo de pasillo PH6011. Adicionalmente el led rojo del módulo PCH6020 se ilumina con mayor intensidad, y si se dispone de módulo de display PCH6025 en la habitación, la llamada se indica también en el mismo.



Cancelación de la llamada

La cancelación de la llamada sólo puede realizarse en la habitación desde cuyo baño se ha generado la llamada, o en el propio baño, si se ha dispuesto un módulo PCH6050 para ello.



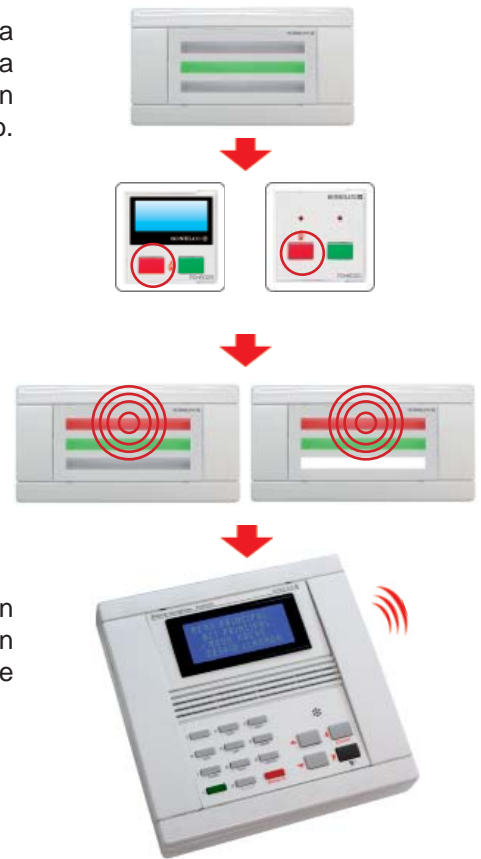
Llamada de emergencia o ayuda

Esta llamada se origina al realizar una llamada desde cualquier módulo de la habitación o del baño, siempre que previamente se haya marcado presencia de enfermera (se ha pulsado el botón verde). Si se dispone de módulo con display (PCH6025) en la habitación, el tipo de llamada se indica en el mismo.



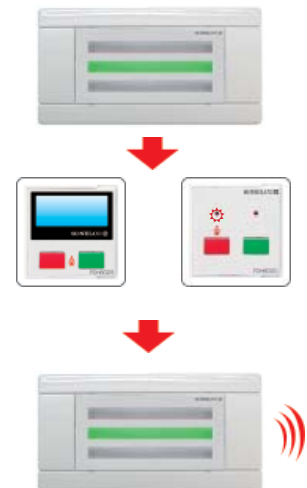
Esta llamada es prioritaria sobre todas las demás. En el momento de producirse la llamada se genera una iluminación roja intermitente en el módulo electrónico de pasillo (PH6011). La luz verde de presencia permanece fija, así como la luz blanca, si la llamada original se realizó desde el baño.

En la central de planta PH6000 se genera un pitido intermitente rápido (con una frecuencia de acuerdo con la norma VDE 0834) y una señalización en el display, indicando la habitación que ha generado la llamada y el tipo de llamada



Habitaciones con presencia de enfermera

La llamada de emergencia genera también un pitido en otras habitaciones donde se haya marcado presencia de enfermera (se ha pulsado el botón verde), la cual estará señalizada con luz verde en módulo electrónico de pasillo PH6011. El pitido se reproduce mediante zumbador que ha de conectarse a módulo de pasillo PH6011. Adicionalmente el led rojo del módulo PCH6020 se ilumina con mayor intensidad, y si se dispone de módulo de display PCH6025 en la habitación, la llamada se indica también en el mismo.



Cancelación de la llamada

La cancelación de la llamada sólo puede realizarse en la habitación desde la que se ha generado la llamada.

Llamada de desconexión

Esta llamada se origina al desconectar el jack del pulsador PH6031 del módulo de llamada PCH6030, tras pasar un tiempo de 10 segundos.

Se indica mediante señalización acústica y visual en la central de planta.



En el momento de producirse la llamada se genera una iluminación roja fija en el módulo electrónico de pasillo (PH6011)

La llamada se cancela volviendo a conectar el jack en su sitio.



MODULOS

CENTRALIZACION

PH6000 - Puesto de control



Controla todo el flujo de información que se produce con las habitaciones. Informa de las llamadas de habitación, permitiendo atenderlas, y en las instalaciones con voz posibilita la comunicación entre enfermera y paciente. Incorpora display LCD alfanumérico de gran visibilidad (4 líneas) en color azul, micrófono con control automático de ganancia, lo cual mejora la comunicación, y altavoz de alta calidad. Incluye conector para teléfono auxiliar PH6001, para los caso en los que se desee intimidad. Respuesta a las llamadas de los pacientes apretando sólo un botón. Teclado alfanumérico que permite realizar llamadas a las habitaciones de forma individual o a todas a la vez. Posibilidad de interconectar varios puestos, con desvío a uno de ellos en los periodos deseados. Cada puesto puede controlar hasta 99 habitaciones (módulos PH6010 o PH6011). Máximo de 50 puestos de control interconectados entre ellos.

Color: Blanco
Dimensiones: 150*150*80 mm

PH6001 - Auricular telefónico



Elemento opcional, para combinar con puesto de control PH6000. Al descolgar el teléfono, el altavoz del puesto de control queda anulado, con lo que permite disponer de una comunicación entre enfermera y paciente con intimidad.

P5906 - Cable



Cable de 5 m con 2 conectores macho DB15, para puesto de control

PCH6009 - Modulo conexión



Módulo de conexión para puesto de control. A este módulo se conectan un puesto de control y los módulos electrónicos de control de habitación asociados a ese puesto. Asimismo, si hay varios puestos de control en la instalación, el módulo de conexión sirve para la interconexión de los mismos.

Asimismo puede instalarse con una extensa gama de marcos de fabricantes de mecanismos eléctricos, utilizando el adaptador correspondiente.

Instalación: En caja universal. Distancia entre ejes: 60 mm.
Color: Blanco
Marco: KCP9300-01 o KCP9302-01 (doble) de Sonelco.

P3262 - Fuente de alimentación



Fuente de alimentación de 4 A 16 V DC. Permite alimentar hasta 13 habitaciones con intercomunicación (11 habitaciones si hay display en las mismas) y hasta 40 habitaciones en instalaciones sin intercomunicación (30 habitaciones si hay display en las mismas)

Instalación: En carril Din (9 unidades).
Dimensiones: 155*85*58 mm

HABITACIONES

PH6011 - Módulo electrónico de control de habitación y de iluminación



Incluye leds en colores verde, rojo y blanco. Controla la información que se genera dentro de una determinada habitación, transmitiéndola al puesto de control, y la iluminación de los leds de señalización, tanto de su propio módulo como del resto de la habitación. Puede controlar dos camas por habitación con identificación de las mismas, y un número mayor con identificación sólo de habitación. Los leds de señalización indican el tipo de llamada realizada: llamada normal (rojo), llamada de baño (blanco), presencia de enfermera (verde) y llamada de emergencia (rojo intermitente y verde), y llamada de emergencia desde el baño (rojo intermitente y verde y blanco fijo). Dispone de conexión para zumbador de 15 V DC, a colocar únicamente en las instalaciones sin altavoz en la habitación, y siempre que se quiera que las llamadas se reciban también donde hay presencia de enfermera.

Color: Blanco
Marco: KM9200-01. Dimensiones: 152*80 mm.
Instalación: Caja P4901 de Sonelco. Dimensiones: 120*62*44 mm.

PH6010 - Módulo electrónico de control de habitación



Mismas funciones y dimensiones que modelo PH6011, pero sin leds de iluminación.

PCH6025 - Módulo de llamada / cancelación con display



Incluye LCD gráfico de 128*64 puntos, de gran visibilidad en color azul. Incorpora pulsador de llamada de color rojo y pulsador para marcar presencia de enfermera y para la cancelación de llamada, de color verde. A través del display informa del origen y tipo de llamadas. Permite a la enfermera presente en la habitación ver si hay una llamada desde otra habitación, saber quién está llamando e identificar el tipo de llamada.

Asimismo puede instalarse con una extensa gama de marcos de fabricantes de mecanismos eléctricos, utilizando el adaptador correspondiente.

Instalación: En caja universal. Distancia entre ejes: 60 mm.
Color: Blanco
Marco: KCP9300-01 o KCP9302-01 (doble) de Sonelco.

PCH6020 - Módulo de llamada a enfermera y cancelación



Dispone de dos teclas y dos leds. La tecla verde y su led correspondiente se utilizan para la marcación de presencia en la habitación –primera pulsación de la tecla- o salida de presencia y cancelación de todas las llamadas de enfermera producidas en la habitación –segunda pulsación de la tecla-. La tecla roja y su led correspondiente se utilizan para o bien realizar una llamada de enfermera desde la habitación (si no se ha marcado presencia de enfermera) o bien para realizar una petición prioritaria de ayuda (si se ha marcado presencia de enfermera en la habitación).

Asimismo puede instalarse con una extensa gama de marcos de fabricantes de mecanismos eléctricos, utilizando el adaptador correspondiente.

Instalación: En caja universal. Distancia entre ejes: 60 mm.
Color: Blanco
Marco: KCP9300-01 o KCP9302-01 (doble) de Sonelco.

PCH6022 - Módulo con micrófono / altavoz



Se instala en aquellos sistemas donde se desea disponer de intercomunicación. Al paciente le permite responder al puesto de control. Y si se combina con el módulo PCH6021 y con cualquiera de los módulos con marcación de presencia (PCH6020, PCH6025 o PCH6050), a la enfermera le permite atender llamadas de otras habitaciones.

Asimismo puede instalarse con una extensa gama de marcos de fabricantes de mecanismos eléctricos, utilizando el adaptador correspondiente.

Instalación: En caja universal. Distancia entre ejes: 60 mm.
Color: Blanco
Marco: KCP9300-01 o KCP9302-01 (doble) de Sonelco.

PCH6021 - Módulo de control de intercomunicación



Para uso de la enfermera. Le permite contestar a llamadas de otras habitaciones. Consta de dos teclas. La tecla negra "hablar" se utiliza para aceptar y controlar la comunicación con la habitación que ha solicitado enfermera. La tecla gris sirve para cancelar la llamada. Precisa instalarse conjuntamente con módulo de micrófono altavoz PCH6022 y con un módulo con marcación de presencia (PCH6020, PCH6025 o PCH6050)

Asimismo puede instalarse con una extensa gama de marcos de fabricantes de mecanismos eléctricos, utilizando el adaptador correspondiente.

Instalación: En caja universal. Distancia entre ejes: 60 mm.
Color: Blanco
Marco: KCP9300-01 o KCP9302-01 (doble) de Sonelco.

PCH6030 - Dispositivo de llamada a enfermera con enchufe para conexión de pulsador de "pera"



Incorpora pulsador de llamada. Sirve para realizar llamadas desde las camas de la habitación. Puede llevar o no asociada una "pera" para llamadas PH6031. Incorpora un led "tranquilizador", el cual pasa a un estado de mayor iluminación una vez que se efectúa la llamada. Si hay presencia de enfermera y se pulsa la tecla de llamada del módulo, se cambia a estado de petición de ayuda (llamada de emergencia).

Asimismo puede instalarse con una extensa gama de marcos de fabricantes de mecanismos eléctricos, utilizando el adaptador correspondiente.

Instalación: En caja universal. Distancia entre ejes: 60 mm.
Color: Blanco
Marco: KCP9300-01 o KCP9302-01 (doble) de Sonelco.

PH6031 - Pulsador de cama tipo "pera"



Sirve para realizar llamadas desde la cama de la habitación. Incorpora un led "tranquilizador", el cual pasa a un estado de mayor iluminación una vez que se efectúa la llamada. Si hay presencia de enfermera y se pulsa la tecla de llamada del módulo, se cambia a estado de petición de ayuda (llamada de emergencia).

PH6039 - Soporte para pulsador de cama



Soporte para pulsador de cama PH6031. Para fijar en pared. Permite colocar la unidad de paciente tipo "pera"

PCH6040 - Tirador de baño



Módulo para instalar en caja universal el cual incorpora un tirador que se utiliza para llamar a la enfermera desde un baño. Esta llamada, de acuerdo a lo establecido en la norma hospitalaria VDE0834, sólo puede ser cancelada desde la habitación o desde el baño. Incluye un led "tranquilizador" que se ilumina al efectuar la llamada. Si hay presencia de enfermera y se acciona el tirador de nuevo, se cambia a estado de petición de ayuda (llamada de emergencia).

Asimismo puede instalarse con una extensa gama de marcos de fabricantes de mecanismos eléctricos, utilizando el adaptador correspondiente.

Instalación: En caja universal. Distancia entre ejes: 60 mm.

Color: Blanco

Marco: KCP9300-01 o KCP9302-01 (doble) de Sonelco.

PCH6050 - Módulo de cancelación de llamada



Sirve para cancelar la llamada de paciente. Está fundamentalmente pensado para utilizarse en baños. Incluye un led que se ilumina al producirse la llamada. Ésta se cancela simplemente pulsando una vez. También puede utilizarse dentro de la habitación o en el baño con la doble función de marcación de presencia y cancelación de llamada. En ese caso el led se ilumina al marcar presencia y se apaga al cancelar.

Asimismo puede instalarse con una extensa gama de marcos de fabricantes de mecanismos eléctricos, utilizando el adaptador correspondiente.

Instalación: En caja universal. Distancia entre ejes: 60 mm.

Color: Blanco

Marco: KCP9300-01 o KCP9302-01 (doble) de Sonelco.

UN SISTEMA CON GRANDES VENTAJAS

FÁCIL INSTALACIÓN – MÓDULOS DE HABITACIÓN EN CAJA UNIVERSAL

La instalación es muy sencilla. Por un lado se instalan los módulos electrónicos de control de habitación (PH6011), en el pasillo, encima de la puerta de la habitación en caja Sonelco P4901, y se interconectan entre ellos con un bus corrido de 5 hilos.

Desde cada módulo de control se cablea a los diferentes elementos de habitación y baño. Estos últimos se instalan en caja universal.

COMBINACIÓN CON MECANISMOS ELÉCTRICOS

Los módulos de habitación y de baño pueden instalarse combinados con una extensa gama de marcos de fabricantes de mecanismos eléctricos, lo cual permite una máxima integración estética.

Nota: Los módulos Sonelco para caja universal se sirven únicamente en color blanco. Consultar los adaptadores Sonelco que son compatibles con este sistema.

FÁCIL MANTENIMIENTO

Las habitaciones funcionan como zonas estancas, de forma que la avería de cualquiera de sus módulos no afecta al resto del sistema. La sustitución de módulos es muy sencilla, basta cambiar el módulo y el sistema lo reconoce.

El módulo electrónico de control de habitación se cambia fácilmente, sin entrar en la habitación. Basta asignarle la dirección desde el puesto de control y conectarlo.

En caso de cambiar el puesto de control no se precisa de reprogramación de todo el sistema. La nueva central recupera los datos de los módulos electrónicos de habitación.

SENCILLO FUNCIONAMIENTO Y REDUCCIÓN DE TRABAJO

El sistema con intercomunicación posibilita reducir la carga de trabajo del personal asistencial, evitando desplazamientos innecesarios, y permite una atención más rápida y efectiva.

El funcionamiento del sistema es muy sencillo. Y puede configurarse fácilmente para su funcionamiento en modo normal y en modo noche, si se quieren desviar las llamadas de varios puestos de control a uno determinado.

MÁS CONFORT PARA EL PACIENTE

El sistema con intercomunicación incrementa el confort de los pacientes, que se sienten atendidos de forma rápida, permitiéndoles un contacto más inmediato con el personal asistencial.

CABLEADO

Para el bus entre puestos de control y para el bus de pasillos se utilizan 5 hilos: 2*1 mm² para alimentación, 1 * 0.25 mm² para el audio y un par trenzado de 0.25 mm” para el bus de comunicaciones. Cable modelo PH6090.

El cableado interno de las habitaciones puede hacerse con cable UTP.

EJEMPLOS DE INSTALACION

En función de las prestaciones deseadas se instalarán unos módulos u otros. A continuación se indican los elementos necesarios a utilizar según los ejemplos tipo indicados:

1.1 Ejemplo de instalación:

- *Comunicación de voz entre el puesto de control y las habitaciones, así como entre la enfermera presente en una habitación y el resto de habitaciones*
- *Marcación de presencia, llamada y cancelación*
- *Con display*

Centralización:

- 1 PH6000 Puesto de control
- 1 P5906 Cable para puesto de control con conectores DB15
- 1 PCH6009 Módulo de conexión, con conector DB15
- 1 KCP9300-01 Marco embellecedor para 1 módulo de 45*45 mm
- 1 PC9001 Caja universal enlazable
- 1 P3262 Fuente de alimentación (1 cada 11 habitaciones)

Equipamiento por habitación

Módulo electrónico de control de habitación:

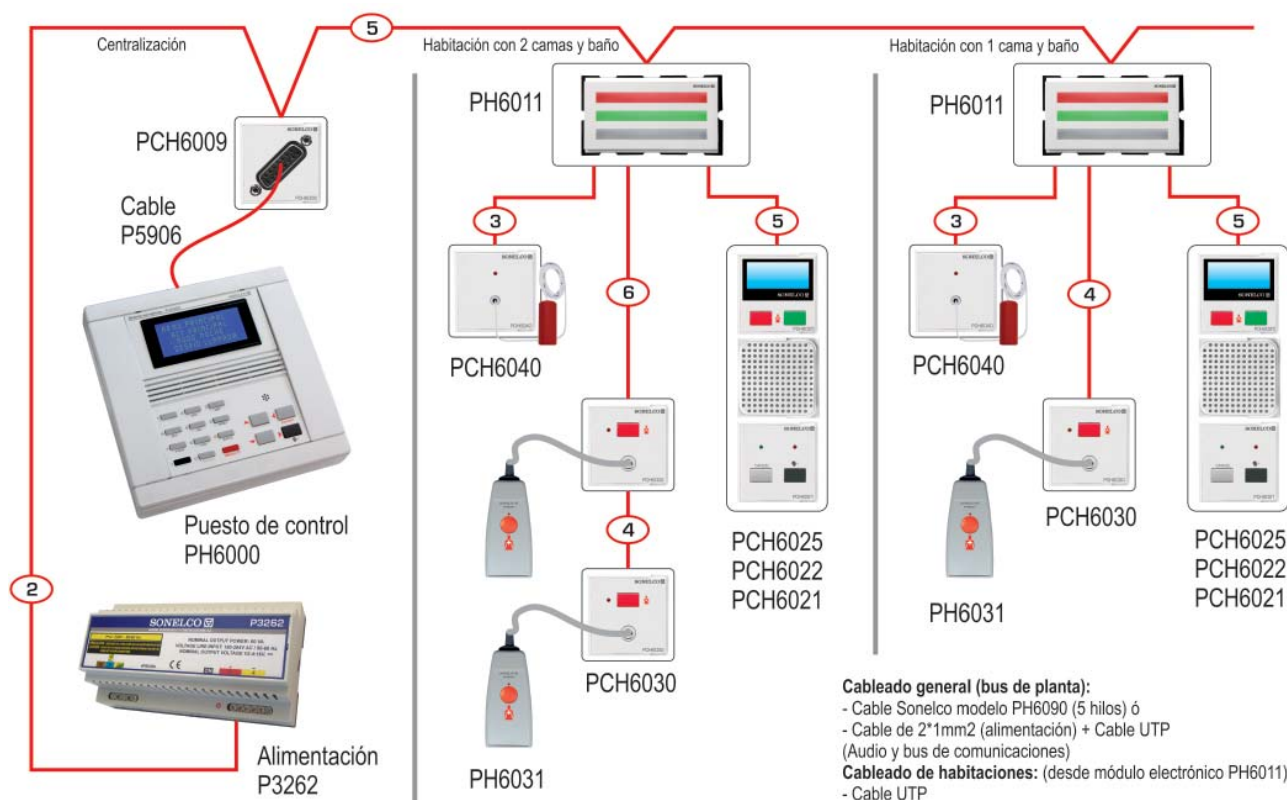
- 1 PH6011 Módulo electrónico con leds de iluminación incluidos
- 1 KM9200-01 Marco embellecedor
- 1 P4901 Caja de empotrar para módulo PH6011

Conjunto de elementos de control para el personal sanitario:

- 1 PCH6025-01 Módulo de presencia de enfermera y llamada, con display
- 1 PCH6022-01 Módulo con micrófono y altavoz
- 1 PCH6021-01 Módulo de control de la intercomunicación
- 1 KCP9303-01 Marco embellecedor para 3 módulos de 45*45 mm
- 3 PC9001 Caja universal enlazable

Dispositivos de llamada para el paciente (habitación con 2 camas y un baño):

- 2 PCH6030-01 Módulo de llamada a enfermera
- 2 PH6031 Pulsador de cama tipo pera
- 1 PCH6040-01 Tirador de baño
- 3 KCP9300-01 Marco embellecedor para 1 módulo de 45*45 mm
- 3 PC9001 Caja universal enlazable



El módulo PCH6021 permite a la enfermera contestar las llamadas de otras habitaciones.

1.2 Ejemplo de instalación:

- Comunicación de voz entre el puesto de control y las habitaciones, así como entre la enfermera presente en una habitación y el resto de habitaciones
- Marcación de presencia, llamada y cancelación

Centralización:

- 1 PH6000 Puesto de control
- 1 P5906 Cable para puesto de control con conectores DB15
- 1 PCH6009 Módulo de conexión, con conector DB15
- 1 KCP9300-01 Marco embellecedor para 1 módulo de 45*45 mm
- 1 PC9001 Caja universal enlazable
- 1 P3262 Fuente de alimentación (1 cada 13 habitaciones)

Equipamiento por habitación

Módulo electrónico de control de habitación:

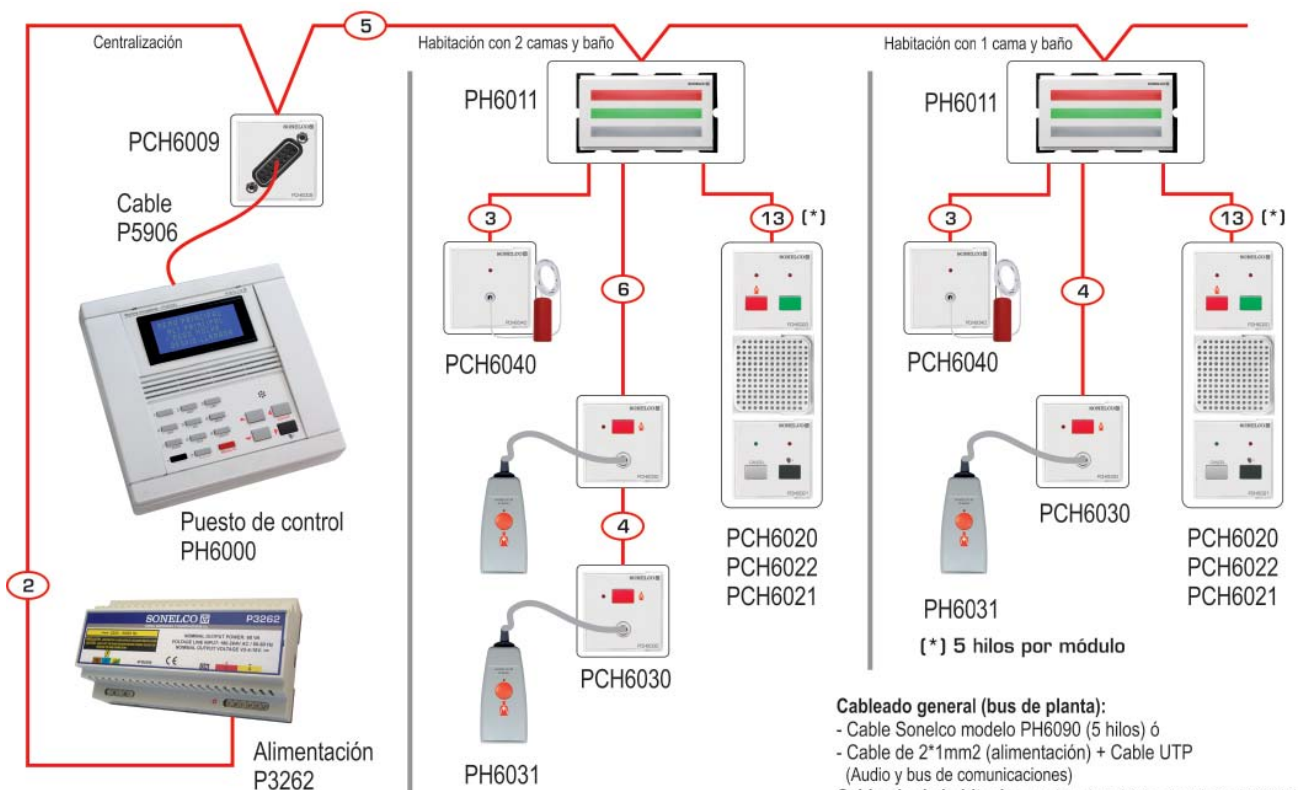
- 1 PH6011 Módulo electrónico con leds de iluminación incluidos
- 1 KM9200-01 Marco embellecedor
- 1 P4901 Caja de empotrar para módulo PH6011

Conjunto de elementos de control para el personal sanitario:

- 1 PCH6020-01 Módulo de presencia de enfermera y llamada
- 1 PCH6022-01 Módulo con micrófono y altavoz
- 1 PCH6021-01 Módulo de control de la intercomunicación
- 1 KCP9303-01 Marco embellecedor para 3 módulos de 45*45 mm
- 3 PC9001 Caja universal enlazable

Dispositivos de llamada para el paciente (habitación con 2 camas y un baño):

- 2 PCH6030-01 Módulo de llamada a enfermera
- 2 PH6031 Pulsador de cama tipo pera
- 1 PCH6040-01 Tirador de baño
- 3 KCP9300-01 Marco embellecedor para 1 módulo de 45*45 mm
- 3 PC9001 Caja universal enlazable



El módulo PCH6021 permite a la enfermera contestar las llamadas de otras habitaciones

Cableado general (bus de planta):

- Cable Sonelco modelo PH6090 (5 hilos) ó
- Cable de 2*1mm² (alimentación) + Cable UTP (Audio y bus de comunicaciones)

Cableado de habitaciones: (desde módulo electrónico PH6011)

- Cable UTP

2.1 Ejemplo de instalación:

- Comunicación de voz entre el puesto de control y las habitaciones
- Marcación de presencia, llamada y cancelación
- Con display

Centralización:

- 1 PH6000 Puesto de control
- 1 P5906 Cable para puesto de control con conectores DB15
- 1 PCH6009 Módulo de conexión, con conector DB15
- 1 KCP9300-01 Marco embellecedor para 1 módulo de 45*45 mm
- 1 PC9001 Caja universal enlazable
- 1 P3262 Fuente de alimentación (1 cada 11 habitaciones)

Equipamiento por habitación

Módulo electrónico de control de habitación:

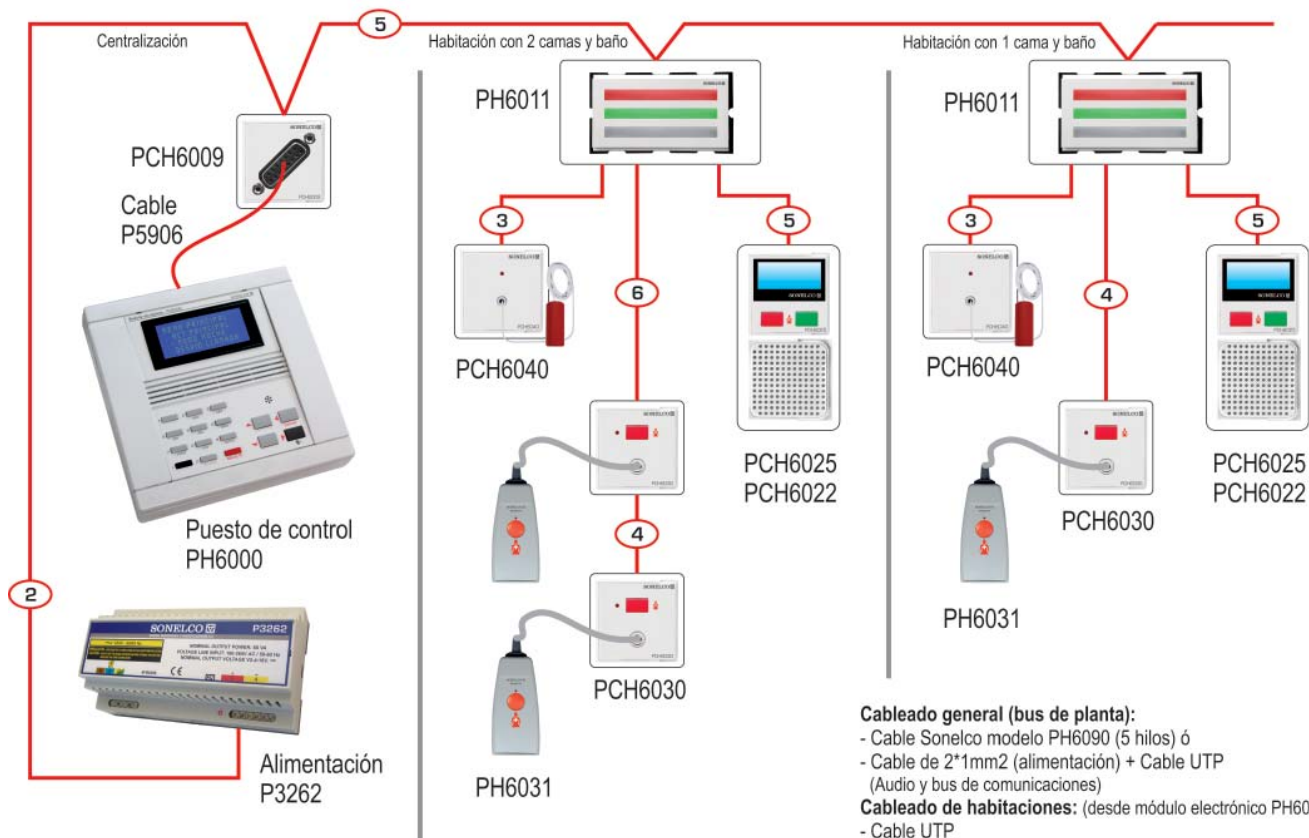
- 1 PH6011 Módulo electrónico con leds de iluminación incluidos
- 1 KM9200-01 Marco embellecedor
- 1 P4901 Caja de empotrar para módulo PH6011

Conjunto de elementos de control para el personal sanitario:

- 1 PCH6025-01 Módulo de presencia de enfermera y llamada, con display
- 1 PCH6022-01 Módulo con micrófono y altavoz
- 1 KCP9303-01 Marco embellecedor para 2 módulos de 45*45 mm
- 2 PC9001 Caja universal enlazable

Dispositivos de llamada para el paciente (habitación con 2 camas y un baño):

- 2 PCH6030-01 Módulo de llamada a enfermera
- 2 PH6031 Pulsador de cama tipo pera
- 1 PCH6040-01 Tirador de baño
- 3 KCP9300-01 Marco embellecedor para 1 módulo de 45*45 mm
- 3 PC9001 Caja universal enlazable



2.2 Ejemplo de instalación:

- Comunicación de voz entre el puesto de control y las habitaciones
- Marcación de presencia, llamada y cancelación

Centralización:

- 1 PH6000 Puesto de control
- 1 P5906 Cable para puesto de control con conectores DB15
- 1 PCH6009 Módulo de conexión, con conector DB15
- 1 KCP9300-01 Marco embellecedor para 1 módulo de 45*45 mm
- 1 PC9001 Caja universal enlazable
- 1 P3262 Fuente de alimentación (1 cada 13 habitaciones)

Equipamiento por habitación

Módulo electrónico de control de habitación:

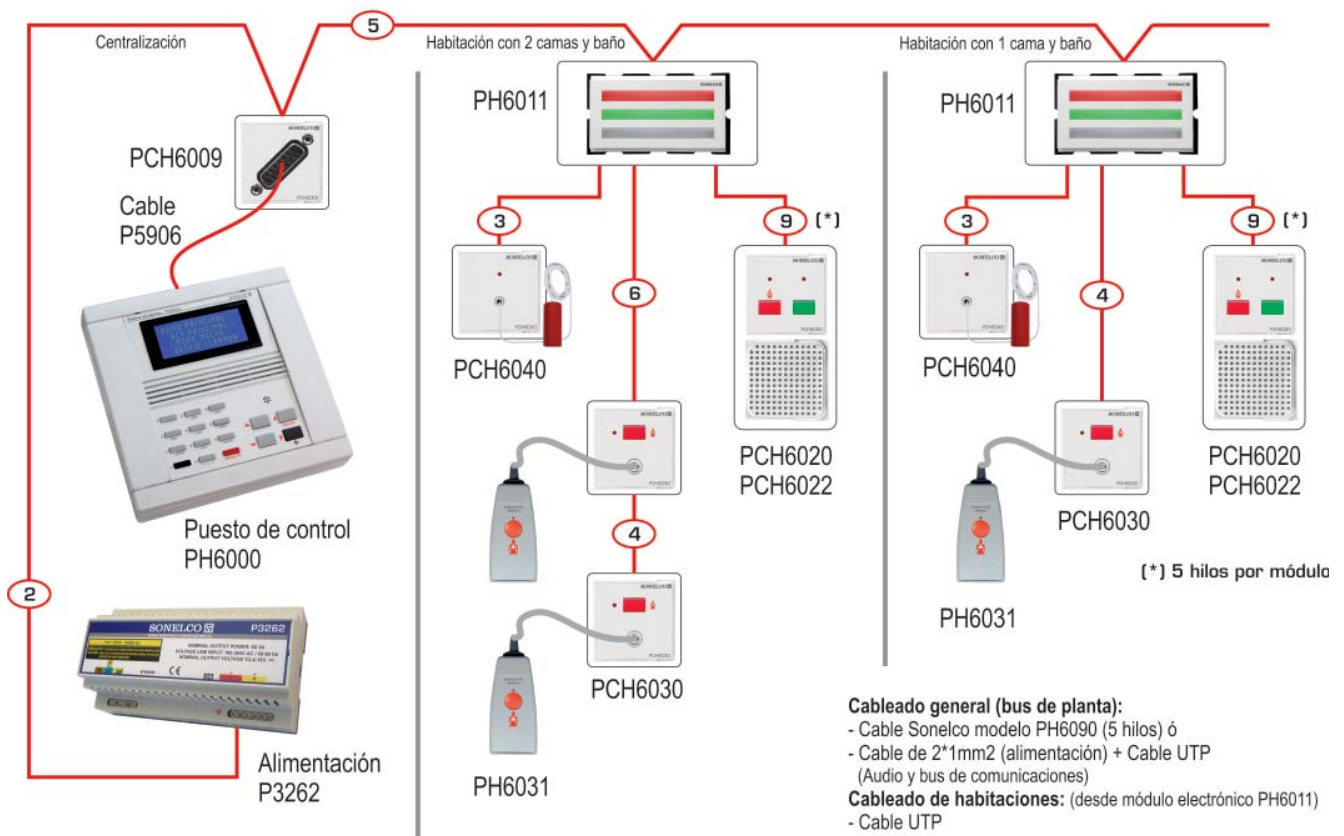
- 1 PH6011 Módulo electrónico con leds de iluminación incluidos
- 1 KM9200-01 Marco embellecedor
- 1 P4901 Caja de empotrar para módulo PH6011

Conjunto de elementos de control para el personal sanitario:

- 1 PCH6020-01 Módulo de presencia de enfermera y llamada.
- 1 PCH6022-01 Módulo con micrófono y altavoz
- 1 KCP9303-01 Marco embellecedor para 2 módulos de 45*45 mm
- 2 PC9001 Caja universal enlazable

Dispositivos de llamada para el paciente (habitación con 2 camas y un baño):

- 2 PCH6030-01 Módulo de llamada a enfermera
- 2 PH6031 Pulsador de cama tipo pera
- 1 PCH6040-01 Tirador de baño
- 3 KCP9300-01 Marco embellecedor para 1 módulo de 45*45 mm
- 3 PC9001 Caja universal enlazable



3.1 Ejemplo de instalación:

- *Marcación de presencia, llamada y cancelación*
- *Con display*

Centralización:

- 1 PH6000 Puesto de control
- 1 P5906 Cable para puesto de control con conectores DB15
- 1 PCH6009 Módulo de conexión, con conector DB15
- 1 KCP9300-01 Marco embellecedor para 1 módulo de 45*45 mm
- 1 PC9001 Caja universal enlazable
- 1 P3262 Fuente de alimentación (1 cada 30 habitaciones)

Equipamiento por habitación

Módulo electrónico de control de habitación:

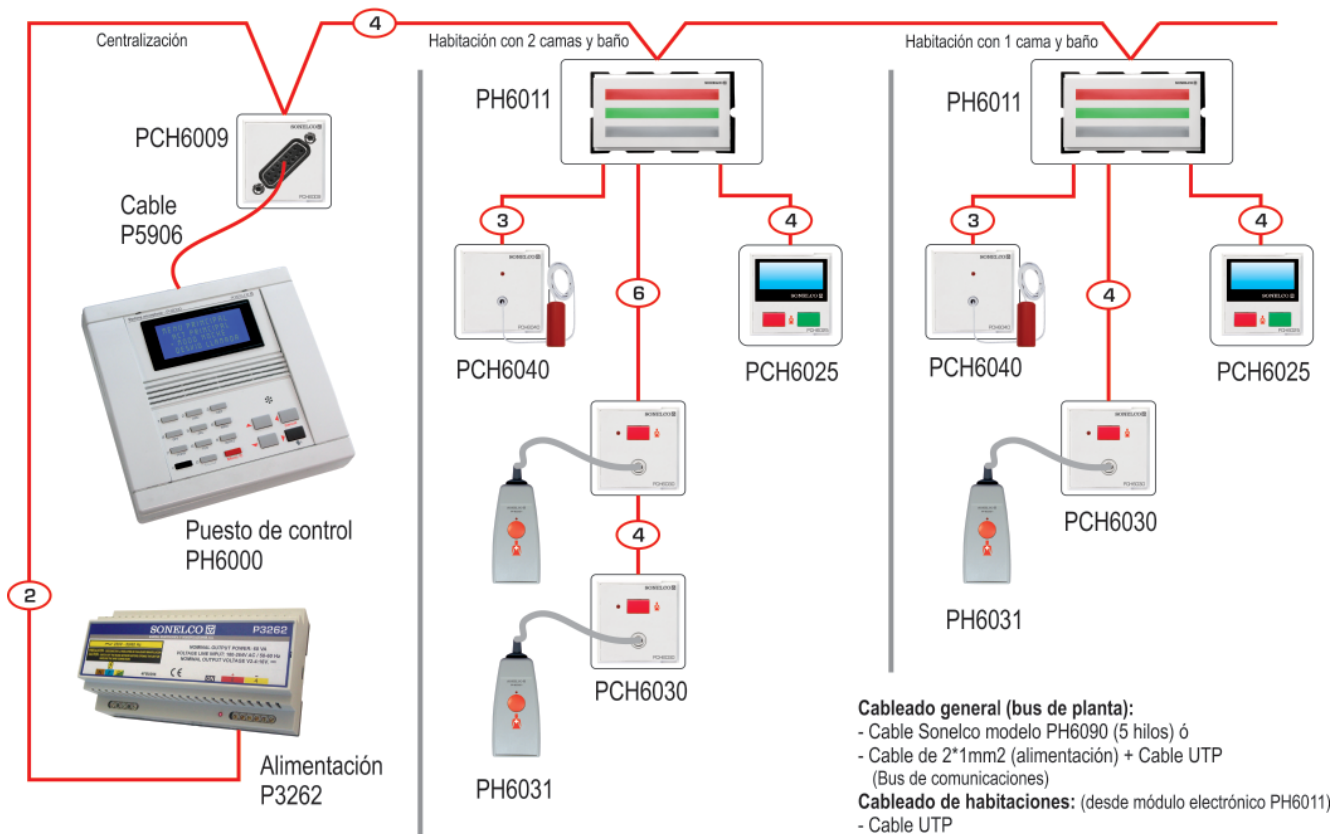
- 1 PH6011 Módulo electrónico con leds de iluminación incluidos
- 1 KM9200-01 Marco embellecedor
- 1 P4901 Caja de empotrar para módulo PH6011

Conjunto de elementos de control para el personal sanitario:

- 1 PCH6025-01 Módulo de presencia de enfermera y llamada, con display
- 1 KCP9300-01 Marco embellecedor para 1 módulo de 45*45 mm
- 1 PC9001 Caja universal enlazable

Dispositivos de llamada para el paciente (habitación con 2 camas y un baño):

- 2 PCH6030-01 Módulo de llamada a enfermera
- 2 PH6031 Pulsador de cama tipo pera
- 1 PCH6040-01 Tirador de baño
- 3 KCP9300-01 Marco embellecedor para 1 módulo de 45*45 mm
- 3 PC9001 Caja universal enlazable



3.2 Ejemplo de instalación:

■ Marcación de presencia, llamada y cancelación

Centralización:

- 1 PH6000 Puesto de control
- 1 P5906 Cable para puesto de control con conectores DB15
- 1 PCH6009 Módulo de conexión, con conector DB15
- 1 KCP9300-01 Marco embellecedor para 1 módulo de 45*45 mm
- 1 PC9001 Caja universal enlazable
- 1 P3262 Fuente de alimentación (1 cada 40 habitaciones)

Equipamiento por habitación

Módulo electrónico de control de habitación:

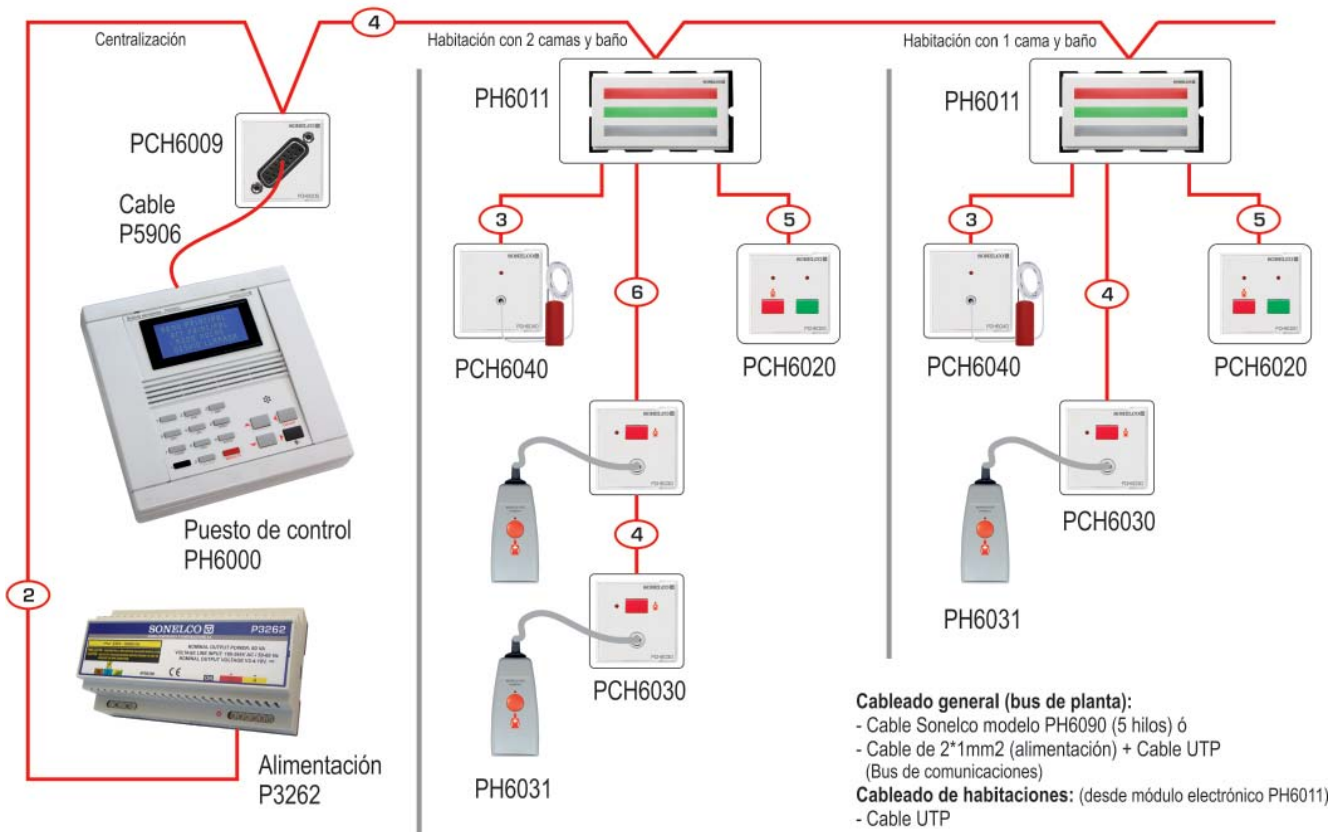
- 1 PH6011 Módulo electrónico con leds de iluminación incluidos
- 1 KM9200-01 Marco embellecedor
- 1 P4901 Caja de empotrar para módulo PH6011

Conjunto de elementos de control para el personal sanitario:

- 1 PCH6020-01 Módulo de presencia de enfermera y llamada
- 1 KCP9300-01 Marco embellecedor para 1 módulo de 45*45 mm
- 1 PC9001 Caja universal enlazable

Dispositivos de llamada para el paciente (habitación con 2 camas y un baño):

- 2 PCH6030-01 Módulo de llamada a enfermera
- 2 PH6031 Pulsador de cama tipo pera
- 1 PCH6040-01 Tirador de baño
- 3 KCP9300-01 Marco embellecedor para 1 módulo de 45*45 mm
- 3 PC9001 Caja universal enlazable





SONIDO, ELECTRONICA Y COMUNICACIONES, S.A.

Oficinas: c/. Africa, 1 - 3

50007 ZARAGOZA - España

Tels. 902 259 135 - 976 259 125 - Fax: 976 373 775

Email: comercial@sonelco.com

www.sonelco.com