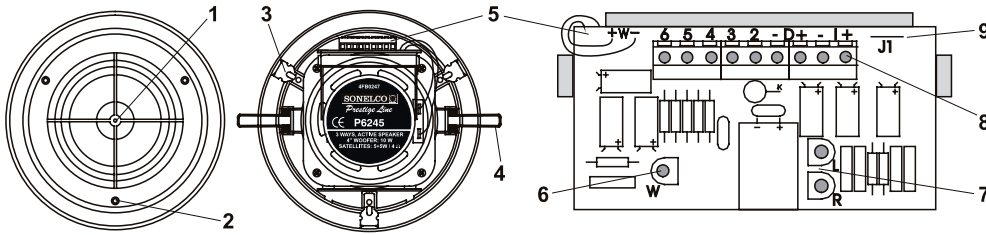


## PLAFONERA 4", 20W ,3 VIAS - P6245

Sistema trifónico: (Woofer 4": 10W; Satélites: 5+5 W/4 Ohm)



1 - Sujeción central para rejilla. 2 - Tornillos para el apriete de las garras de sujeción . 3 - Garras de sujeción. 4 - Muelles de sujeción. 5 - Módulo amplificador . 6 - Ajuste de sensibilidad woofer 4". 7- Ajuste de sensibilidad satélites, (L canal izd.; R canal dch.). 8 - Regletas de conexión. 9 - Puente "J1" opcional ,(Ver nota (\*)) Alimentación en apdo "Conexionado") . Para instalación empotrada: Agujero 145 mm. Profundidad mínima necesaria: 60 mm.

### DESCRIPCION

Conjunto de woofer de 4"/8 Ohm. con amplificador estéreo (20W) de 3 canales (10 W para el woofer, 5+5 W/4 Ohm para los satélites) y filtro separador, que permite la realización de un "sistema trifónico" con 3 ó 5 puntos de sonido, para uso en ambientes domésticos y locales comerciales.

La señal de audio de frecuencia inferior a 450 Hz, despues de amplificada (10W máx), se reproduce por el woofer, común para ambos canales. La señal de frecuencia superior a 450 Hz (medios/agudos) se amplifica por separado (5+5 W) y es enviada a la salida para los satélites (L +/- y D +/-). El resultado es la obtención de un sonido de mayor calidad con realce de graves .

El módulo amplificador (5) dispone de potenciómetros de ajuste de nivel, independientes para el woofer "W"(6), y para los canales Izquierdo "L" y derecho "R" (7), que le permite regular los niveles de graves y medios-agudos que Vd desee.

Va montado sobre un cuerpo de material plástico de color blanco, cuya sujeción puede realizarse mediante muelles ó garras y con posibilidad de adaptar diferentes centros de rejilla y embellecedores

### CONEXIONADO

#### TERMINALES

- terminal 2 : Alimentacion +16V
- terminal 3 : Entrada alimentacion +16V. Ver Nota (\*)
- terminal 4 : Masa
- terminal 5 y 6 : Entrada audio izd. y dch.
- terminales D+, D- : Salida para satélite canal derecho (altavoces ó baffles de 4 Ohm).
- terminales L+, L- : Salida para satélites canal izquierdo (altavoces ó baffles de 4 Ohm)

#### (\* Nota: Alimentación

Esta plafonera puede alimentarse de dos formas :

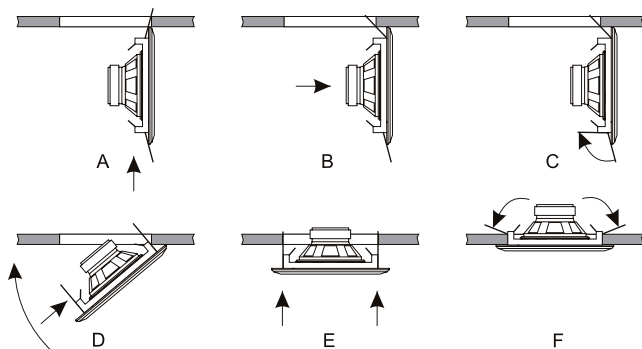
A.- Directamente del mando. ( Opción por defecto de fábrica, con J1 sin cortar). Se conecta al mando con los hilos 3,4,5,6. Puede conectarse una plafonera como máximo por mando. (ver ejemplo " a")

B.- Directamente de la línea. (Cortando el puente J1 del circuito de la plafonera). En este caso hay que llevar al mando los hilos 2,3,4,5 y 6. El mando sólo proporciona la señal de control para el encendido de la plafonera a través del terminal 3 , por lo que el mando puede controlar varias plafoneras P6245. El límite estará en la capacidad de corriente de la central ó fuentes de alimentación de la instalación. (Ver ejemplo

### DETALLE DE INSTALACION

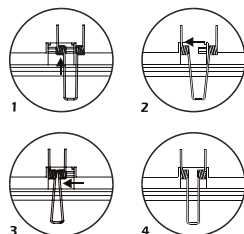
El módulo P6245 incorpora el woofer y se debe instalar en lugares donde el altavoz disponga de una amplia cámara de aire en su parte posterior. Los lugares recomendados son: techos huecos (falsos techos) ó sobre las puertas donde exista un hueco del falso techo del pasillo contiguo. Bajo ningún concepto debe instalarse empotrado en techos de bovedilla ó paredes macizas, ya que sin cámara de aire posterior el altavoz no podrá reproducir las frecuencias graves, con lo que el resultado puede parecer decepcionante.

**1 - MEDIANTE MUELLES.** La sujeción mediante muelles esta especialmente indicada para todo tipo de techos huecos (falso techo, techos modulares, etc...), en donde exista una profundidad de falso techo de al menos 60 mm. Diámetro agujero de empotrar : 145 mm. Previamente será necesario colocar los muelles en sus soportes, como se indica en la figura y conectar la la plafonera o altavoz a los cables correspondientes.



#### Colocación de los muelles

Colocar primero uno de los extremos, introduciéndolo entre los dos ejes (1) y, empujando hacia la parte interior, encajarlo en su eje, de forma que el extremo libre del muelle encaje en la muesca prevista para ello (2). Repetir el proceso con el otro extremo del muelle (3 y 4)



#### 2 - MEDIANTE GARRAS.

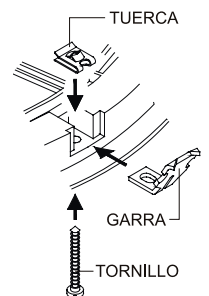
La sujeción mediante garras está indicada para cajas de empotrar mod. P4904 techos no huecos, o para techos huecos en los que no es posible utilizar los muelles, normalmente por el espesor del techo.

Antes de sujetar la plafonera es necesario montar las garras en sus soportes conectarla con los cables correspondientes. Para sujetar la plafonera mediante las garras basta con introducir la plafonera dentro del agujero (a veces puede ser necesario aflojar un poco mas los tornillos de apriete de las garras) y apretar los tornillos para que las garras se abran sujetando la plafonera. Es recomendable que los tres tornillos sean apretados con la misma fuerza. Si posteriormente es necesario desmontarla, basta con aflojar los tornillos hasta que la plafonera se suelte.

#### Colocación de los muelles

Colocar la garra en su alojamiento, introducir el tornillo a través de la rejilla y de la garra y rosar en el extremo la tuerca rectangular de retención. Apretar la tuerca hasta que quede al nivel de la rejilla, dejando suficiente movimiento en la garra.

Repetir el proceso con las otras dos garras y pasar la goma por las puntas de las tres garras, de tal manera que queden forzadas hacia la parte interior de la rejilla, facilitando de este modo la colocación y extracción de la rejilla en el hueco.



#### Los potenciómetros W, L y R vienen ajustados de fábrica, pero si lo desea puede reajustarlos,

para obtener la relacion de graves/medios-agudos que desee. Para ello encienda el mando y ponga el nivel de audio al nivel que desee escuchar. Ajuste el potenciómetro del woofer W (6) para que no distorsione, y ajuste los satélites, potenciómetros L y R (7) para obtener la relación que desee sin que llegue a distorsionar.

## EJEMPLOS DE INSTALACION

### a) Instalación sistema trifónico 1 canal musical estéreo. Ejemplo de 1 plafonera P6245 con un solo mando . (Puente J1 sin cortar). Conexión al mando por cuatro hilos.(Ver esquema 1).

En este tipo de conexionado todo el consumo de la plafonera se obtiene a través del mando , y se recomienda cuando se conecta al mando sólo 1 plafonera P6245.

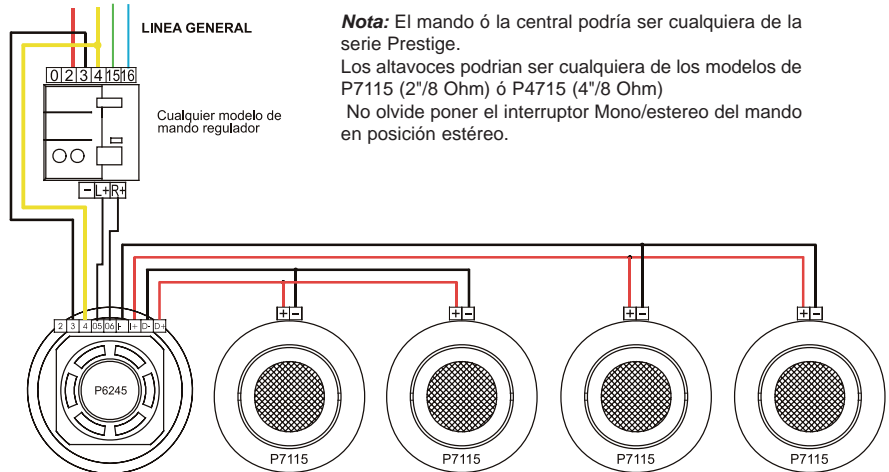
El esquema representa una instalación con una plafonera P6245, que nos permite obtener 5 puntos de sonido con una potencia total de 20W :

- 1 Woofer de 4" (10W )
- 4 altavoces satélites, 2 para cada canal (2.5 W por punto).

Como altavoces satélites se recomiendan cualquiera de los modelos para empotrar en techo P7115 y P7112 de 2"/8 Ohm, ó los P4715 de 4"/8 Ohm.

También pueden instalarse 2 altavoces P7140 de 4 Ohm, (1 para cada canal).

Como se puede ver en el esquema 1, las plafoneras se conectan al mando mediante cuatro hilos conectados a los terminales 3, 4, 5 y 6.



**Nota:** El mando ó la central podría ser cualquiera de la serie Prestige.

Los altavoces podrían ser cualquiera de los modelos de P7115 (2"/8 Ohm) ó P4715 (4"/8 Ohm)

No olvide poner el interruptor Mono/estéreo del mando en posición estéreo.

Esquema 1. Sistema trifónico de 1 canal estéreo 1 plafonera P6245 (5 puntos de sonido)

### b) Instalación sistema trifónico 1 canal musical estéreo. Ejemplo con 2 ó mas plafoneras P6245 con un solo mando. (Puente J1 cortado) .Conexión por cinco hilos. (Ver esquema 2)

Si con un solo mando se desea controlar 2 ó mas plafoneras , es necesario conectarlas con cinco hilos , y cortar en todas ellas el puente J1 , ver Nota (\*) Alimentacion del aptdo. de "CONEXIONADO".

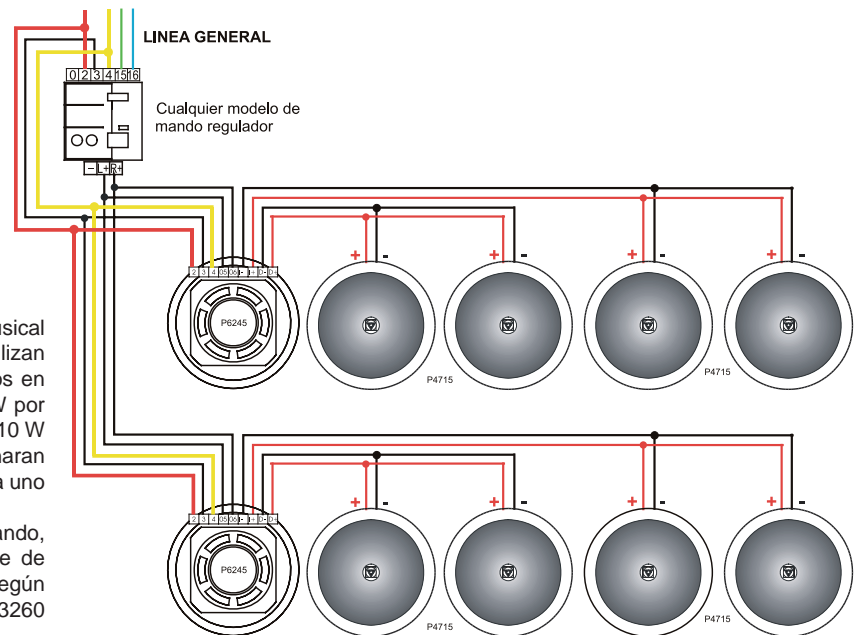
Como puede verse en el esquema 2, la conexión de las plafoneras se realiza por cinco hilos, conectados a los terminales 2, 3, 4, 5 y 6.

Se utiliza un hilo mas que en el caso anterior pero se puede controlar con un solo mando el nº de plafoneras que desee, ya que el mando proporciona a través del terminal 3 la señal de control de encendido, pero el consumo de las plafoneras se hace a través del hilo 2 de la línea.

El esquema 2 representa una instalación de 1 canal musical estéreo con 2 plafoneras P6245. Como satélites se utilizan los altavoces P4715 de 8 Ohm (2 para cada canal puestos en paralelo) con lo que obtendremos 5 puntos de sonido (20W por plafonera). Cada woofer de 4" de la plafonera suministrara 10 W en las frecuencias bajas (<450Hz) y los satélites proporcionaran en las medias-altas frecuencias (450Hz- 20 KHz), 2.5 W cada uno (5W por canal).

Se podían poner mayor número de plafoneras por mando, el nº de plafoneras que se pueden instalar sólo depende de la potencia de la central de la instalación y requerirá según su nº , la instalación de alguna fuente de alimentación P3260 suplementaria.

Si precisa más información para otro tipo de instalaciones, ó mayor número de plafoneras, Sonelco le suministrará los esquemas y la orientación técnica necesaria a través de su Dpto comercial y Servicio Técnico.



Esquema 2.

Sistema trifónico de 1 canal estéreo , 2 plafoneras P6245 (10 puntos de sonido)

**Nota:** El mando ó la central podría ser cualquiera de la serie Prestige. No olvide poner el interruptor Mono/estéreo del mando en posición estéreo.

## CARACTERISTICAS TECNICAS

Volt. Nominal de alimentación (V2) : 16V DC

Consumo máximo de corriente (I2): 2.2 A.

Consumo en stand-by : < 10 mA (Con puente J1 cortado)

Amplificador Woofer:

Potencia 10W /8 Ohm; d<0.5%

Repuesta en frecuencias: 20- 450 Hz (-3 dB)

Amplificador satélites:

Potencia 5+5 W/4 Ohm, d<0,5%

Repuesta en frecuencias: 450 - 20000 Hz (- 3 dB)

Terminal 3 (Con puente J1 cortado):

- Volt. mínimo de encendido (V3) : > 8.5 V.

- Consumo de corriente (I3) : < 5 mA

Sensibilidad: 1.5V

Circuito "antiplop" de encendido

Protecciones contra:

Cortocircuitos y sobrecargas en las salidas

Inversion polaridad alimentacion

**Dimensiones: 174 x 69 mm**

**Peso:420 gr.**

## CENTROS DE REJILLA ADAPTABLES

Para estos altavoces de 4" están disponibles dos modelos diferentes de centros de rejillas, con sujeción central por tornillo, y tapa para el tornillo.

**Mod. P4281 - Material plástico.**

**Mod. P4282 - Mética**

Además, optativamente puede colocarse un aro embellecedor metálico (P4272), que se sujeta entre el centro de rejilla y la plafonera.