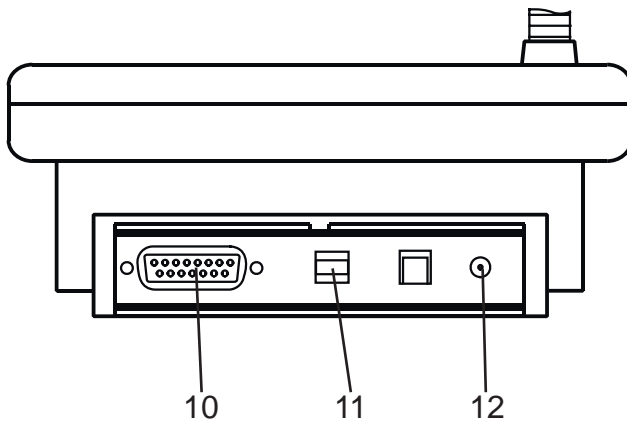


## PUPITRE DOMOTICO DE LLAMADAS - PD5807 MODELOS: PD5807-02 (Gris antracita)

4FA023600



1 - Display 2 - Micrófono 3 - Tecla OK/Llamada 4 - Tecla MENU 5 - Tecla - 6 - Tecla + 7 - Teclado numérico 8 - Tecla Grupo 9 - Tecla Auxiliar 10 - Conector DB15 a línea 11 - Conector altavoz 12 - Salida de audio auxiliar.

### DESCRIPCION

Pupitre con flexo que incluye micrófono electret omnidireccional para emitir avisos a zonas y grupos de zonas. Dispone además de respuesta automática, reloj-calendario, comunicación con portero automático y visualización de funciones en distintos idiomas mediante display

### CARACTERISTICAS GENERALES

- Display alfanumérico de 2 líneas de 16 caracteres con retroiluminación seleccionable por menú y memorizada.
- 200 zonas como máximo.
- Asignación de número y nombre de las zonas de los mandos PCD1307 y PCD1308.
- 20 grupos de zonas.
- Nombres de los grupos modificables y memorizados.
- Establecimiento de las zonas que componen cada grupo.
- Ajustes internos del nivel de emisión de avisos, sensibilidad del micrófono, volumen del din-don y nivel del vox-control.
- Respuesta automática manos libres a una llamada señalizada con un leve pitido y memorizada.
- Nivel de audio de recepción de avisos regulable mediante las teclas de subir y bajar en el momento de recibir el aviso y memorizado.
- Nivel del pitido del portero automático regulable mediante las teclas de subir y bajar mientras está sonando y memorizado.
- Apagado de los mandos de la instalación.
- Reloj-calendario con horas, minutos, día del mes, mes, año y día de la semana.
- Habilitación/Deshabilitación de la comunicación con el portero memorizada.
- Estado del din-don seleccionable entre no suena ó suena 1 ó 2 veces y memorizado.
- Realización de llamadas con dos tipos de prioridad seleccionable entre normal o alta (al mismo nivel de las llamadas de portero).
- Idioma seleccionable y memorizado.

### FUNCIONAMIENTO

Con la tecla MENU se entra en el menú y con las teclas +/- se cambia de opción, pulsando la tecla OK/Llamada entraremos en la opción seleccionada que estará parpadeando. Se sale del menú con la tecla MENU o cuando pasan 45 segundos sin pulsar una tecla. A continuación detallamos cada una de las funciones:

#### 1 - Realización de llamadas

Cuando se le da alimentación el PD5807 muestra la pantalla de fecha y hora desde la que se pueden realizar llamadas. Para hacer una llamada a una zona hay que teclear el número de zona, si la llamada es a un grupo antes de teclear el número del grupo hay que pulsar la tecla Grupo.

El display muestra el número y nombre de la zona ó grupo y se realiza la llamada al pulsar la tecla OK/Llamada, si es una llamada general se pulsa directamente esta tecla. A continuación el display indicará el momento en que se puede hablar cuando haya terminado el din-don en el caso de que esté seleccionado. Al soltar la tecla OK/Llamada la zona destino entrará en respuesta automática si tiene esta función seleccionada o finalizará la llamada en caso contrario ó cuando la llamada sea a un grupo ó general. Si la llamada no es posible se indica en el display el motivo entre los siguientes:

- El canal está ocupado por el portero automático
- La zona destino está en no molestes
- La zona destino está ocupada
- Estamos intentando hacer una llamada a nuestra misma zona
- El canal está ocupado por la zona X
- *La zona 1 no contesta \**
- *La zona destino no responde \**
- *Hay un error en la zona destino \**

**(\*) En estos casos revisar que las conexiones se han realizado correctamente**

#### 2 - Recepción de llamadas

Mientras se recibe una llamada el display muestra el número y nombre de la zona que llama y el volumen de recepción de avisos que se cambia con las teclas +/-, este volumen quedará memorizado.

#### 3 - Comunicación con el portero automático

Si la instalación tiene un portero automático con su correspondiente interface de portero P1490 y está habilitada esta función se podrá interactuar con él. Al recibir una llamada del portero automático se puede subir o bajar el volumen del pitido del portero con las teclas +/-, memorizándose. Para contestar hay que pulsar la tecla OK/Llamada y al soltarla pasaremos a escuchar, con la tecla Auxiliar se abre la puerta y con la tecla MENU se cancela la operación sin abrir, esta cancelación también se produce si nadie contesta al portero después de 1 minuto.

#### 4 - Asignación del número y nombre de la zona del PD5807

En la opción de menú ZONA el display muestra el número y nombre de la zona, el número se puede cambiar con las teclas +/- ó el teclado numérico y el nombre con las teclas +/-.

#### 5 - Asignación del número de zonas de la instalación

Para evitar la búsqueda de zonas inexistentes es conveniente indicar el número de zonas de la instalación entrando en la opción de menú ZON INS y modificando este valor con las teclas +/- ó el teclado numérico.

#### 6 - Asignación de un número de zona a un PCD1308 ó PCD1307

En la opción de menú ASI ZON elegir el número de zona a asignar con las teclas +/- ó el teclado numérico, al confirmarlo todos los PCD1308 ó PCD1307 que no tengan zona asignada se pondrán a pitar y podremos ir recorriéndolos de uno en uno para pulsar cualquier tecla y asignarles el siguiente número de zona. El display del PD5807 nos mostrará el número de zona que estamos asignando en ese momento.

### 7 - Cambio del nombre de zona a un PCD1308 ó PCD1307

En la opción de menú NOM ZON elegir el número de la zona cuyo nombre queremos cambiar con las teclas +/- ó el teclado numérico y cambiar el nombre con las teclas +/-.

### 8 - Consulta y modificación de grupos

En la opción de menú GRUPOS aparece el grupo general y los 20 grupos configurables, seleccionando el que se quiere consultar o modificar sale una lista con todas las zonas de la instalación, las que llevan una flecha al lado son las que pertenecen al grupo. Para añadir ó quitar una zona de un grupo que no sea el general se tecldea el número de zona y se pulsa la tecla + ó -.

### 9 - Cambio del nombre de un grupo

En la opción de menú NOM GRU elegir el número del grupo cuyo nombre queremos cambiar con las teclas +/- ó el teclado numérico y cambiar el nombre con las teclas +/-.

### 10 - Habilitación/Deshabilitación de la comunicación con el portero automático

Junto a la opción de menú PORTERO habrá una marca > si está habilitada, habilitar/deshabilitar pulsando la tecla OK/Llamada.

### 11 - Cambio de la fecha y la hora

En la opción de menú HORA cambiar sucesivamente el día del mes, mes, año, hora y minuto mediante las teclas +/- ó el teclado numérico.

### 12 - Cambio del din-don

En la opción de menú DIN-DON podemos elegir entre NO, 1 VEZ y 2 VECES para hacer que no suene o que suene 1 ó 2 veces seguidas el din-don al hacer una llamada.

### 13 - Cambio de la prioridad de la llamada

En la opción de menú PRIORID podemos elegir entre NORMAL y ALTA para hacer que las llamadas que se realicen tengan prioridad normal o alta (al mismo nivel de prioridad que las llamadas de portero).

### 14 - Cambio del modo de respuesta automática

En la opción de menú RES AUT podemos elegir entre NO, VOLUMEN y TIEMPO para que tras recibir una llamada no se entre en el modo de respuesta automática, se entre con voxcontrol ó durante un tiempo fijo de 10 segundos.

### 15 - Apagado de la música de la instalación

Pulsando la tecla OK/Llamada cuando tengamos seleccionada la opción de menú APA MUS apagaremos todos los mandos de la instalación.

### 16 - Iluminación del display

Pulsando la tecla OK/Llamada con la opción de menú LUZ seleccionada, apagaremos o encenderemos la retroiluminación del display.

### 17 - Cambio de idioma

En la opción de menú IDIOMA se elige entre CASTELL, ENGLISH y PORTUG para que la información del display sea en castellano, inglés o portugués respectivamente.

### 18 - Vuelta a parámetros por defecto

Esto se realiza poniendo el número de zona a 0, veremos como se inicializa de nuevo.

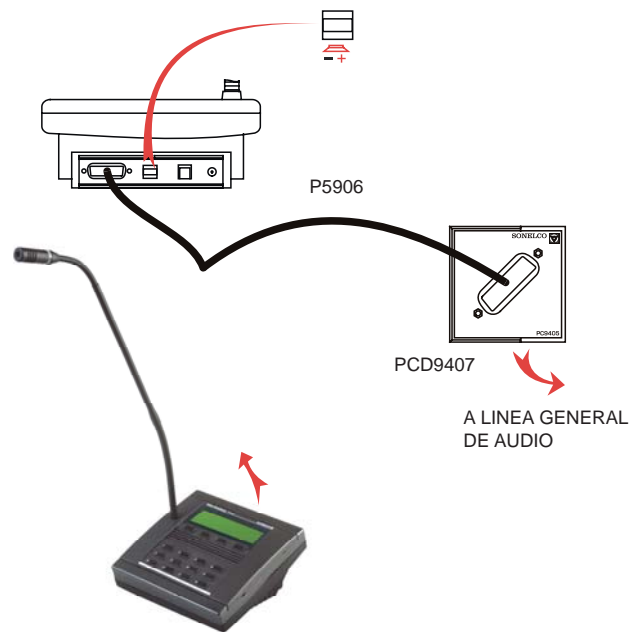
## CARACTERISTICAS TÉCNICAS

Sensibilidad micrófono electret: 5 mv/1 PSA  
Potencia nominal de la salida de altavoz : 1 W (impedancia 8 Ohm)  
Tensión de alimentación: 16VDC  
Consumo en reposo sin iluminación: 70 mA  
Consumo máximo: 350 mA  
Dimensiones:  
Caja : 85 x 150 x 150 mm.  
Long max flexo soporte micrófono: 430 mm.  
Peso: 800 grs.

## RECOMENDACIONES DE INSTALACIÓN

- 1 - Si es posible la instalación debe realizarse en una sola línea y sin derivaciones.
- 2 - Para un funcionamiento correcto el cable no debe superar los 1200 metros.
- 3 - En cada derivación o unión entre varias líneas, se aconseja la instalación de un módulo repetidor de línea PCD3815.

## EJEMPLO DE INSTALACION



## CONEXIONADO

Antes de proceder al conexionado asegúrese de que la alimentación esté apagada.

- Si se desea conectar un altavoz se puede hacer a través del jack o del conector de altavoz.

- Se conecta un cable P5906 entre el conector DB15 y un módulo PCD9407 sobre el que se harán las siguientes conexiones:

NOTA: El cableado del sistema debe montarse separadamente de la red eléctrica, según normativa.

Una vez cableado el sistema, el siguiente paso debe ser adjudicar un número de zona a cada uno de los módulos PD5807, PCD1308 ó PCD1307. Para ello hay que tener en cuenta que esta operación se realiza en el propio módulo en el caso del PD5807, desde un PD5807 en el caso del PCD1308 y desde un PD5807 o en el propio módulo para el PCD1307. Siempre debe existir una zona 1 y se recomienda que las zonas sean consecutivas.

## CORRESPONDENCIA HILOS DE LINEA CON CONECTOR DB15

PIN DB15	PCD9407(Pupitre PD5807)
1	TEL + (*)
2	TEL - (*)
3	EXT + (*)
4	EXT - (*)
5	7
6	C -
7	C +
8	4
9	2
10	2
11	2
12	-
13	4
14	4
15	4

(\*) Para aplicaciones especiales