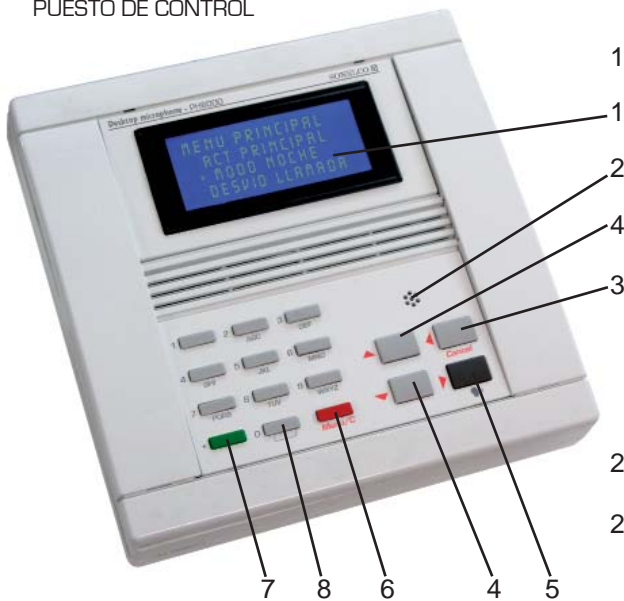


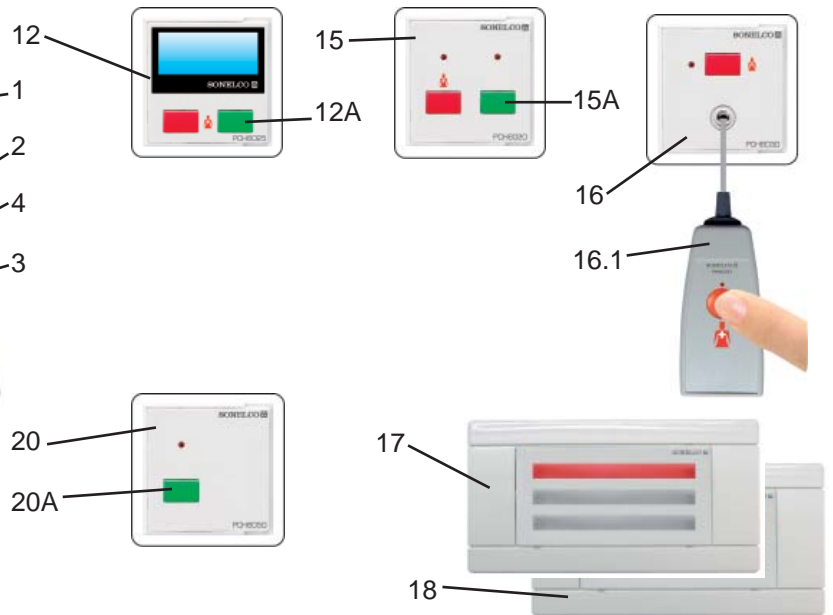
## MANUAL DE USUARIO - P6000

### Sistemas sin comunicación de voz

#### PUESTO DE CONTROL



#### MODULOS DE HABITACION



1 - Display 2 - Micrófono 3 - Tecla de navegación/cancelación 4 - Teclas de navegación 5 - Tecla de navegación/llamada 6 - Tecla de menú 7 - Tecla de recordatorio de llamada 8 - Teclado alfanumérico 11 - Módulo de baño 12 - Módulo de presencia de enfermera PCH6025 con display 12A - Tecla de presencia o cancelación 15 - Módulo de presencia de enfermera PCH6020 15A - Tecla de presencia o cancelación 16 - Módulo de cama PCH6030 16.1 - Pulsador de cama 17 - Módulo de control de habitación con sistema luminoso de señalización PH6011 18 - Módulo de control de habitación PH6010 20 - Módulo de presencia de enfermera y cancelación de llamada PCH6050 20A - Tecla de cancelación de llamada.

## FUNCIONAMIENTO DESDE EL PUPITRE

### 1.- Funcionamiento tras una llamada de habitación

#### Flujo de Información en la pantalla (1) del pupitre

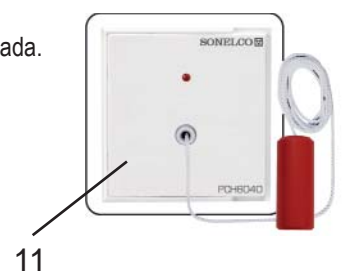
Una vez realizada una llamada desde una habitación, ésta aparece en el display (1), y si hay varias, se van acumulando en un listado que aparece en dicha pantalla. En la llamada seleccionada se puede ver:

- En la primera línea del orden de llamada, aparece el nombre de la habitación y el pupitre al que pertenece la habitación que llama (el propio u otro desviado).
- En la segunda línea de la llamada seleccionada aparece quién ha realizado esa llamada, Cama1, Cama2, Enfermera, Baño, Ayuda y también la información del estado de la habitación: Presencia o Pendiente.
- En el resto de líneas, sin seleccionar, sólo aparece el orden, el nombre de la habitación y el pupitre al que pertenece (el propio u otro desviado). Para la selección de una llamada pulsar las teclas ▼ ▲ (4) de navegación.



Las llamadas se van acumulando en un orden correspondiente al nivel de prioridad (en el pupitre existen 4 niveles de llamadas) y al orden en que van llegando. Los niveles son los siguientes y tienen las siguientes características:

- Nivel 1: llamadas de ayuda. Son prioritarias. Ocupan el orden superior en el listado. No pueden ser anuladas desde el pupitre pero sí pueden ser transferidas a estado de Pendientes.
- Nivel 2: llamada desde el baño a través del módulo PCH6040 (11) Tienen prioridad media. Se van acumulando después de las llamadas de ayuda, según su orden de llegada. No pueden ser anuladas desde el pupitre pero si pueden ser transferidas a estado de Pendientes.
- Nivel 3: llamada desde Cama1, Cama2 y módulo de Llamada/Presencia. Tienen prioridad baja y se van acumulando según su orden de llegada. Pueden ser anuladas desde el pupitre o transferidas a estado de Pendientes.
- Nivel 4: Información de Presencia o Pendiente. Tienen prioridad muy baja y se van acumulando según su orden de llegada. No pueden ser anuladas desde el pupitre ni transferidas a estado de Pendientes.



## 3. Sistemas con marcación de presencia, llamada y cancelación (sin comunicación de voz)

### Llamada normal

Esta llamada se origina al presionar el botón rojo en módulos de llamada PCH6030, en pulsadores de tipo pera PH6031 ó en módulos de presencia de enfermera PCH6020 / PCH6025. En el momento de realizar la llamada el led tranquilizador que incorpora el módulo desde el que se ha realizado la llamada se ilumina con mayor intensidad. Si se dispone de módulo con display (PCH6025) en la habitación, la llamada se indica en el mismo.



En el momento de producirse la llamada se genera una iluminación roja fija (de acuerdo con la norma VDE 0834) en el módulo electrónico de pasillo (PH6011)



En la central de planta PH6000 se genera un pitido intermitente lento (con una frecuencia de acuerdo con la norma VDE 0834) y una señalización en el display, indicando la habitación y la cama que ha generado la llamada.



### ■ Habitaciones con presencia de enfermera

La llamada de paciente genera también un pitido en las habitaciones donde se haya marcado presencia de enfermera (se ha pulsado el botón verde), la cual estará señalizada con luz verde en módulo electrónico de pasillo PH6011. El pitido se reproduce mediante zumbador que ha de conectarse a módulo de pasillo PH6011. Adicionalmente el led rojo del módulo PCH6020 se ilumina con mayor intensidad, y si se dispone de módulo de display PCH6025 en la habitación, la llamada se indica también en el mismo.



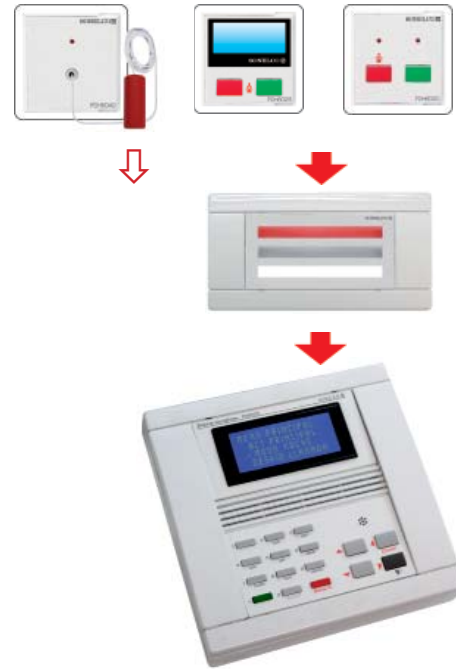
### ■ Cancelación de la llamada

La cancelación de la llamada sólo puede realizarse en la propia habitación donde se ha generado la llamada.



## Llamada de baño

Esta llamada se origina al tirar del cordón del módulo PCH6040. En el momento de realizar la llamada el led tranquilizador que incorpora el módulo se ilumina. Si se dispone de módulo con display (PCH6025) en la habitación, la llamada se indica en el mismo.



Esta llamada es prioritaria sobre las normales y de desconexión. En el momento de producirse la llamada se genera una iluminación roja y blanca fija en el módulo electrónico de pasillo (PH6011)

En la central de planta PH6000 se genera un pitido intermitente lento y una señalización en el display, indicando la habitación que ha generado la llamada y el tipo de llamada.



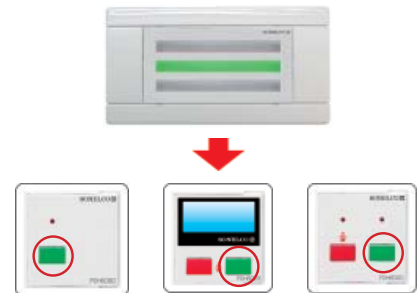
## Habitaciones con presencia de enfermera

La llamada de paciente genera también un pitido en las habitaciones donde se haya marcado presencia de enfermera (se ha pulsado el botón verde), la cual estará señalizada con luz verde en módulo electrónico de pasillo PH6011. El pitido se reproduce mediante zumbador que ha de conectarse a módulo de pasillo PH6011. Adicionalmente el led rojo del módulo PCH6020 se ilumina con mayor intensidad, y si se dispone de módulo de display PCH6025 en la habitación, la llamada se indica también en el mismo.



## Cancelación de la llamada

La cancelación de la llamada sólo puede realizarse en la habitación desde cuyo baño se ha generado la llamada, o en el propio baño, si se ha dispuesto un módulo PCH6050 para ello.



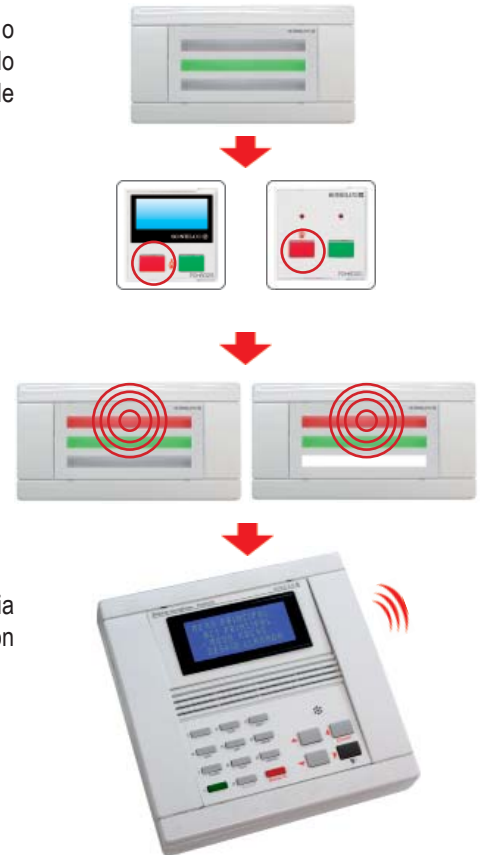
## Llamada de emergencia o ayuda

Esta llamada se origina al realizar una llamada desde cualquier módulo de la habitación o del baño, siempre que previamente se haya marcado presencia de enfermera (se ha pulsado el botón verde). Si se dispone de módulo con display (PCH6025) en la habitación, el tipo de llamada se indica en el mismo.



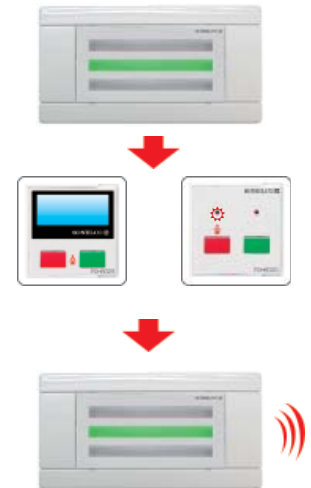
Esta llamada es prioritaria sobre todas las demás. En el momento de producirse la llamada se genera una iluminación roja intermitente en el módulo electrónico de pasillo (PH6011). La luz verde de presencia permanece fija, así como la luz blanca, si la llamada original se realizó desde el baño.

En la central de planta PH6000 se genera un pitido intermitente rápido (con una frecuencia de acuerdo con la norma VDE 0834) y una señalización en el display, indicando la habitación que ha generado la llamada y el tipo de llamada



## Habitaciones con presencia de enfermera

La llamada de emergencia genera también un pitido en otras habitaciones donde se haya marcado presencia de enfermera (se ha pulsado el botón verde), la cual estará señalizada con luz verde en módulo electrónico de pasillo PH6011. El pitido se reproduce mediante zumbador que ha de conectarse a módulo de pasillo PH6011. Adicionalmente el led rojo del módulo PCH6020 se ilumina con mayor intensidad, y si se dispone de módulo de display PCH6025 en la habitación, la llamada se indica también en el mismo.



## Cancelación de la llamada

La cancelación de la llamada sólo puede realizarse en la habitación desde la que se ha generado la llamada.

## CAMBIAR FECHA / HORA DEL PUESTO DE CONTROL

### 1 - Cambiar fecha

Para cambiar la fecha seguir la siguiente secuencia partiendo de la pantalla principal:

- a.- Pulsar la tecla ► (6) MENU/C.
- b.- En el "MENU PRINCIPAL" seleccionar "FECHA/HORA" con las teclas ▲ ▼ (4).
- c.- Aceptar esa opción pulsando ► (5). Entramos en la pantalla de "MENU FECHA/HORA".
- d.- Aceptar "CAMBIAR FECHA" pulsando la tecla ► (5). Entramos en cambiar fecha
- e.- Seleccionamos Día/Mes/Año con la tecla MENU/C .
- f.- Cambiamos el Día/Mes/Año con las teclas ▲ ▼ (4).
- g.- Una vez cambiada la fecha, aceptamos pulsando ► (5).
- h.- Una vez aceptado volvemos a la pantalla de "MENU FECHA/HORA".
- i.- Para salir totalmente de las opciones de configuración ir pulsando la tecla ◀ (3) hasta que aparezca la pantalla inicial

### 2 - Cambiar hora

Para cambiar la hora seguir la siguiente secuencia partiendo de la pantalla principal:

- a.- Pulsar la tecla (6) MENU/C.
- b.- En el "MENU PRINCIPAL" seleccionar "FECHA/HORA" con las teclas ▲ ▼ (4).
- c.- Aceptar esa opción pulsando ► (5). Entramos en la pantalla de "MENU FECHA/HORA".
- d.- Seleccionar "CAMBIAR HORA" con las teclas ▲ ▼ (4).
- e.- Aceptar pulsando la tecla ► (5). Entramos en cambiar la hora.
- f.- Seleccionamos Hora o Minutos con la tecla MENU/C .
- g.- Cambiamos la Hora o los Minutos con las teclas ▲ ▼ (4).
- h.- Una vez cambiada la hora, aceptamos pulsando ► (5).
- i.- Una vez aceptado volvemos a la pantalla de "MENU FECHA/HORA".
- j.- Para salir totalmente de las opciones de configuración ir pulsando la tecla ◀ (3) hasta que aparezca la pantalla inicial.

### 3 - Cambiar a formato 12 horas

Para cambiar a formato 12 horas seguir la siguiente secuencia partiendo de la pantalla principal:

- a.- Pulsar la tecla (6) MENU/C.
- b.- En el "MENU PRINCIPAL" seleccionar "FECHA/HORA" con las teclas ▲ ▼ (4).
- c.- Aceptar esa opción pulsando ► (5). Entramos en la pantalla de "MENU FECHA/HORA".
- d.- Seleccionar "FORMATO 12H" con las teclas ▲ ▼ (4).
- e.- Aceptar pulsando la tecla ► (5).
- f.- Una vez aceptado volvemos a la pantalla de "MENU FECHA/HORA".
- g.- Para salir totalmente de las opciones de configuración ir pulsando la tecla ◀ (3) hasta que aparezca la pantalla inicial

### 4 - Cambiar a formato 24 horas

Para cambiar a formato 24 horas seguir la siguiente secuencia partiendo de la pantalla principal:

- a.- Pulsar la tecla (6) MENU/C.
- b.- En el "MENU PRINCIPAL" seleccionar "FECHA/HORA" con las teclas ▲ ▼ (4).
- c.- Aceptar esa opción pulsando ► (5). Entramos en la pantalla de "MENU FECHA/HORA".
- d.- Seleccionar "FORMATO 24H" con las teclas ▲ ▼ (4).
- e.- Aceptar pulsando la tecla ► (5).
- f.- Una vez aceptado volvemos a la pantalla de "MENU FECHA/HORA".
- g.- Para salir totalmente de las opciones de configuración ir pulsando la tecla ◀ (3) hasta que aparezca la pantalla inicial.

## DESVIAR LAS LLAMADAS A OTRO PUESTO DE CONTROL EXISTENTE

Entrar en opciones de modo de desvío:

1 Seguir la siguiente secuencia partiendo de la pantalla principal:

- a.- Pulsar tecla (6) MENU/C.
- b.- En el "MENU PRINCIPAL" seleccionar "MODO DESVIO" con las teclas ▲ ▼ (4).
- c.- Aceptar esa opción pulsando ► (5). Entramos en la pantalla de "MENU MODO DESVIO".
- d.- Aceptar "ACEPTAR" pulsando la tecla ► (5). Entramos en una secuencia en la cual el pupitre pregunta a cada uno de los pupitres existentes en la instalación si están libres o no. Si existen pupitres libres aparecerán todos en una lista.
- e.- Seleccionamos el pupitre al que queremos desviar las llamadas con las teclas ▲ ▼ (4).
- f.- Una vez seleccionado el pupitre aceptamos pulsando la tecla ► (5).
- g.- A partir de aquí estamos en modo desvío. Aparecerá en la pantalla el texto "MODO DESVIO" y todas las llamadas que se realicen en las habitaciones que pertenecen a dicho pupitre, pasarán al pupitre desviado.
- h.- Para salir del "MODO DESVIO" pulsaremos la tecla (6) MENU/C . y a continuación aceptaremos con la tecla ► (5). Al salir del modo desvío recuperamos todas las funciones del pupitre, de modo que si queda alguna llamada pendiente en la planta, esta es recuperada y mostrada en la pantalla.

2 Para acceder al modo desvío desde la pantalla de las llamadas pendientes pulsar la tecla (6) MENU/C . y seguir los pasos anteriormente citados desde el punto "d.-". El pupitre en desvío enviará toda la información sobre las llamadas pendientes al pupitre desviado.